

**4 lata w metropolii. Czym jest i jak działa pierwsza polska Metropolia?**

**Chociaż Górnośląsko-Zagłębiowsko Metropolia jest dopiero na początku drogi do integracji obszaru i budowania rozpoznawalnej marki, to dziś, po upływie 4 lat od momentu jej powstania, możemy zadać pytanie – czy wyobrażamy sobie skuteczny rozwój tego obszaru, głównie w kategoriach społecznych, bez takiej instytucji jak Metropolia?**

Centralna część województwa śląskiego to region unikatowy w skali kraju – duża gęstość zaludnienia, wysoki stopień

urbanizacji, zatarte granice między miastami, wspólna dla wielu miast, przemysłowa historia i podobne doświadczenia, związane z transformacją gospodarczą, potwierdzają tę wyjątkowość. Mieszkańcy centrum województwa śląskiego od lat mieli poczucie, że funkcjonują w spójnym organizmie miejskim, gdzie granice administracyjne mają charakter czysto umowny. Dlatego też powstanie Metropolii w centrum województwa śląskiego było czymś naturalnym. Jednak na sformalizowanie współpracy miast i gmin z tego regionu trzeba było czekać ponad 10 lat. Wreszcie, w marcu 2017 roku, uchwalona została dedykowana dla województwa śląskiego ustawa o związku metropolitalnym.

**1 lipca mija 4 rocznica od wejścia w życie rozporządzenia wykonawczego do tej ustawy, na mocy którego została utworzona Górnośląsko-Zagłębiowska Metropolia, w skład której wchodzi 41 gmin.**

*Metropolia to poligon samorządności – działania GZM przecierają szlaki dla innych regionów w Polsce.*



# CO TO WŁAŚCIWIE JEST METROPOLIA?

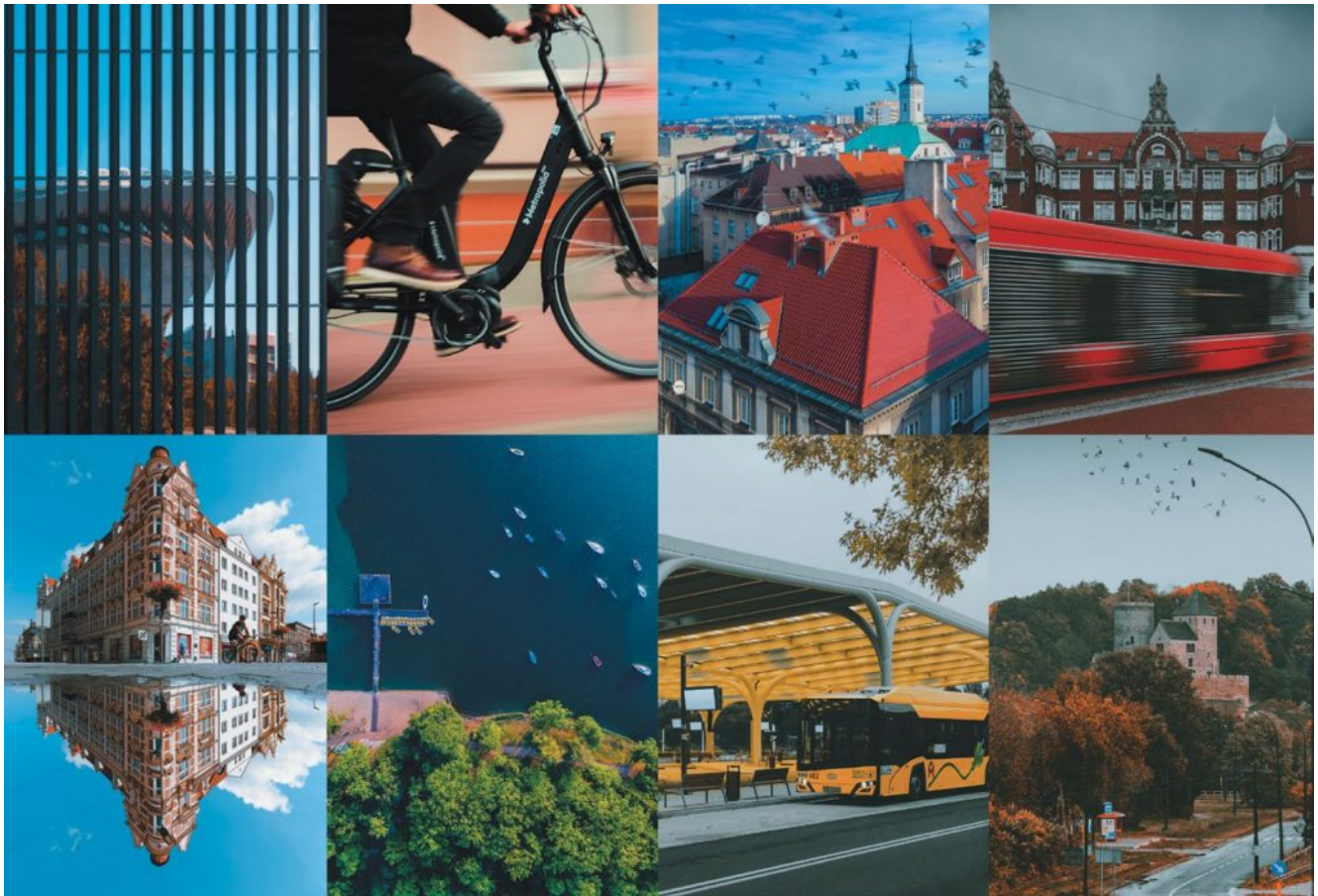
Z formalnego punktu widzenia to zrzeszenie gmin województwa śląskiego, charakteryzujących się istnieniem silnych powiązań funkcjonalnych oraz zaawansowaniem procesów urbanizacyjnych. Nie jest więc kolejnym szczeblem samorządu terytorialnego w Polsce, nie ogranicza funkcjonowania gmin, nie zastępuje powiatów, ale realizuje własne zadania, które mają na celu poprawę jakości życia mieszkańców, a które łatwiej jest realizować wspólnie, niż indywidualnie z poziomu gminy. W strukturze administracyjnej Metropolia umiejscowiona została pomiędzy poziomem lokalnym i regionalnym.

## CZY METROPOLIA JEST POTRZEBNA?

Mimo upływu 4 lat od Rozporządzenia Rady Ministrów, na podstawie którego zaczęto tworzyć Górnośląsko-Zagłębiowską Metropolię, nie dla wszystkich jasnym jest, dlaczego formalne powstanie Metropolii ma tak duże znaczenie dla naszego regionu. Możliwość wspólnego realizowania zadań na rzecz wszystkich gmin wchodzących w skład Metropolii to najważniejszy aspekt przemawiający za tym, że powołanie GZM na obszarze województwa śląskiego było potrzebne. Na tak wysoko zurbanizowanym obszarze występuje szereg problemów i kwestii, które nie mają granic i tylko dzięki współpracy mogą zostać rozwiązane. Nadrzędną rolą związku jest integrowanie jego gmin członkowskich, a dzięki posiadaniu dodatkowych funduszy, możliwe jest takie planowanie działań transportowych, aby sieć komunikacyjna pokrywała w odpowiedni sposób cały obszar GZM i docierała do wszystkich gmin niwelując problem wykluczenia komunikacyjnego, a także poprawiając dostępność do usług zlokalizowanych w większych ośrodkach. Możliwym jest również finansowanie działań, które będą niwelować różnice rozwojowe i infrastrukturalne. Dla mniejszych gmin to także szansa na promocję oraz przyciąganie nowych inwestorów – wspólnie

prezentowana oferta inwestycyjna oraz całe zaplecze społeczno-gospodarcze obszaru o potencjale ponad dwóch milionów mieszkańców może być bardziej efektywne niż indywidualna promocja gminy.

*Tam, gdzie funkcjonują struktury metropolitalne, łatwiej jest koordynować wspólne działania samorządów.*



## **GZM KRAJOWYM PIONIEREM**

Doświadczenie oraz działania Górnośląsko-Zagłębiowskiej Metropolii przecierają szlaki innym regionom w naszym kraju. Od czasu rozpoczęcia działalności GZM, kolejne obszary zintensyfikowały działania na rzecz powstania związków metropolitalnych (np. metropolia trójmiejska, warszawska, wrocławska, łódzka czy krakowska). Można więc przyjąć, że GZM jest pewnego rodzaju działaniem pilotażowym, czy „poligonem” samorządności na tym poziomie w skali kraju.

## **GZM W AKCJI. USTAWOWE ZADANIA – PRAKTYCZNE DZIAŁANIA**

Tak jak ustawa o samorządzie gminnym określa zadania własne gmin, tak ustawa o związku metropolitalnym określiła kompetencje i zadania Metropolii. Na liście zadań do realizacji przez Metropolię znalazły się:

- kształtowanie ładu przestrzennego,
- rozwój społeczno-gospodarczy,

- planowanie, koordynacja, integracja oraz rozwój publicznego transportu zbiorowego, w tym transportu drogowego, kolejowego oraz innego transportu szynowego, a także zrównoważonej mobilności miejskiej,
- metropolitalne przewozy pasażerskie,
- współdziałanie w ustalaniu przebiegu dróg krajowych i wojewódzkich na obszarze związku metropolitalnego,
- promocja związku metropolitalnego i jego obszaru.

ić czasu na informacje uaktualniane analogowo. Dlatego jesteśmy w momencie pierwszej gruntownej przemiany.

*Metropolia realizuje zadania, których zasięg oddziaływania jest szerszy niż granice jednej gminy.*

Zadania zapisane w ustawie, przekładają się na działania podejmowane (za zgodą Zgromadzenia) przez Metropolię. W praktyce działania Metropolii przynoszą szereg korzyści gminom i ich mieszkańcom. Najlepszymi przykładami są te, związane z **transportem publicznym – zintegrowano** organizatorów transportu publicznego, uruchomiono autobusy na lotnisko oraz nowe autobusowe Linie Metropolitalne, rozwijany jest system dynamicznej informacji pasażerskiej, wprowadzono wspólny bilet z Kolejami Śląskimi (**Metrobilet**) oraz prowadzone są prace nad **Koleją Metropolitalną** (dofinansowywane są połączenia kolejowe, opracowano koncepcje Kolei Metropolitalnej, zgłoszono wnioski o dofinansowanie w ramach Programu Kolej+). Zintegrowano **wypożyczalnie rowerów** miejskich na terenie GZM, a także opracowano koncepcję metropolitalnych powiązań drogowych, opracowano standardy rowerowe. Trwają prace nad **Systemem Roweru Metropolitalnego**, gdzie do dyspozycji będzie ok. 8 tys. rowerów IV generacji, tzw. smart bike, w działających przez cały rok wypożyczalniach. Równolegle Metropolia pracuje na wsparciem inwestycji związanych z rozbudową dróg rowerowych, i tych realizowanych przez gminy, i budowę велоstrad. Uruchomiony został **program działań na rzecz ograniczenia niskiej emisji**, w ramach którego gminy otrzymały dotacje z

budżetu Metropolii, o łącznej wysokości ponad 100 mln złotych, na inwestycje przyczyniające się do poprawy jakości powietrza. Tworzona jest **platforma ofert inwestycyjnych** oraz uruchomiono **Metropolitalny Fundusz Wspierania Nauki**, dzięki któremu uczelnie mogą zapraszać do współpracy wybitnych naukowców z najlepszych uczelni na świecie. Z **Funduszu Solidarności** finansowane są projekty inwestycyjne w gminach, których celem jest poprawa jakości życia mieszkańców i niwelowanie różnic w rozwoju społeczno-gospodarczym miast i gmin GZM. Metropolia nie boi się innowacyjnych rozwiązań i inwestycji w nowe technologie, które mogą w przyszłości budować przewagę konkurencyjną regionu stąd projekty:

**Drony nad Metropolią, GZM, paliwo wodorowe w transporcie publicznym, DataStore, InfoGZM.**

Wspólnymi siłami realizowane są też zadania niestandardowe, wynikające z potrzeby chwili, jak np. dofinansowanie szpitali w czasie pandemii koronawirusa. Do współpracy przy określaniu potrzeb mieszkańców zapraszani są np. seniorzy czy młodzież (w ramach projektów **Metropolia Przyjazna Seniorom**, czy **Młodzi Robią Metropolię**). W GZM funkcjonują największe w kraju **grupy zakupowe energii elektrycznej i gazu**, dzięki którym członkowie grup zaoszczędzili kilka milionów złotych. Metropolia sprzyja promowaniu dobrych rozwiązań, które funkcjonują w gminach – w ramach projektu **Budowa Platformy Dobrych Praktyk**. Gminy mają dostęp do rozwiązań zastosowanych na obszarze GZM, które mogą adaptować na swoje potrzeby, a dzięki współpracy i wymianie doświadczeń łatwiej te projekty wdrażać w innych miejscach. Promocja wspólnego obszaru metropolitalnego w kraju i za granicą, a także nawiązywanie międzynarodowych i krajowych kontaktów z innymi metropoliami, współpraca ze stowarzyszeniami, uczelniami, instytucjami kultury i lokalnym biznesem dopełniają obrazu pełnej listy codziennych zadań Metropolii.

*Metropolia może ubiegać się o dodatkowe środki finansowe np. w ramach funduszy unijnych.*

**Ustawa z dnia 9 marca 2017 r. o związku metropolitalnym w województwie śląskim (Dz.U 2017 poz. 730). Rozporządzenie Rady Ministrów z dnia 26 czerwca 2018 r. (poz. 1290) w sprawie utworzenia związku. Statut Górnośląsko-Zagłębiowskiej Metropolii z dnia 16 lutego 2018 r, uchwała V/1/2018 r.****ZGROMADZENIE**

Składa się z 41 delegatów gmin członkowskich (co najmniej 11 delegatów może zgłosić projekt uchwały).

Przewodniczący: Mariusz Wołosz, Prezydent Bytomia

Wiceprzewodniczący: Andrzej Dziuba, Prezydent Tychów

Wiceprzewodniczący: Andrzej Kotała, Prezydent Chorzowa

Wiceprzewodniczący: Adam Neuman, Prezydent Gliwic

Zgromadzenie podejmuje uchwały dotyczące sposobu, formy i finansowania projektów związanych z realizacją przez Metropolię ustawowych zadań. Uchwały Zgromadzenia podejmowane są podwójną większością głosów. Oznacza to, że dany projekt musi uzyskać nie tylko większość głosów ustawowego składu delegatów, ale muszą oni również reprezentować ponad połowę mieszkańców Metropolii.

#### **ORGAN WYKONAWCZY: ZARZĄD**

Składa się z 5 przedstawicieli, reprezentujących 5 subregionów Metropolii, w następującym składzie:

Kazimierz Karolczak – przewodniczący, subregion sosnowiecki,

Henryk Borczyk – wiceprzewodniczący, subregion tyski,

Danuta Kamińska – wiceprzewodnicząca, subregion katowicki,

Grzegorz Kwitek – członek zarządu, subregion gliwicki,

Jacek Brzezinka – członek zarządu, subregion bytomski.

Zarząd odpowiada za bieżące wykonywanie zadań, do realizacji których GZM została powołana. Wybierany jest przez członków Zgromadzenia. GZM stosuje „dżentelmeńską zasadę”, zgodnie z którą w pięcioosobowym zarządzie swojego reprezentanta ma każdy z pięciu podregionów Metropolii. Zarząd wykonuje zadania



przy pomocy Urzędu Metropolitalnego.

**ORGANY DORADCZE (EKSPERCI, PRZEDSTAWICIELE GMIN, PRZEDSTAWICIELE ORGANIZACJI POZARZĄDOWYCH):**

Rada ds. rozwoju społeczno-gospodarczego

Rada społeczna ds. transportu

Rada ds. nowoczesnej mobilności

Zespół ds. polityki senioralnej Metropolia otrzymuje 5% wpływu z podatku od osób fizycznych zamieszkałych na jej terenie. Budżet zasilają również składki członkowskie miast i gmin tworzących GZM. Zgodnie z ustawą – gminy mogą przekazywać Metropolii realizację swoich ustawowych zadań, ale muszą zagwarantować ich finansowanie.