

Załącznik do **Raportu z projektu *Jak otworzyć kolej na mieszkańców?***

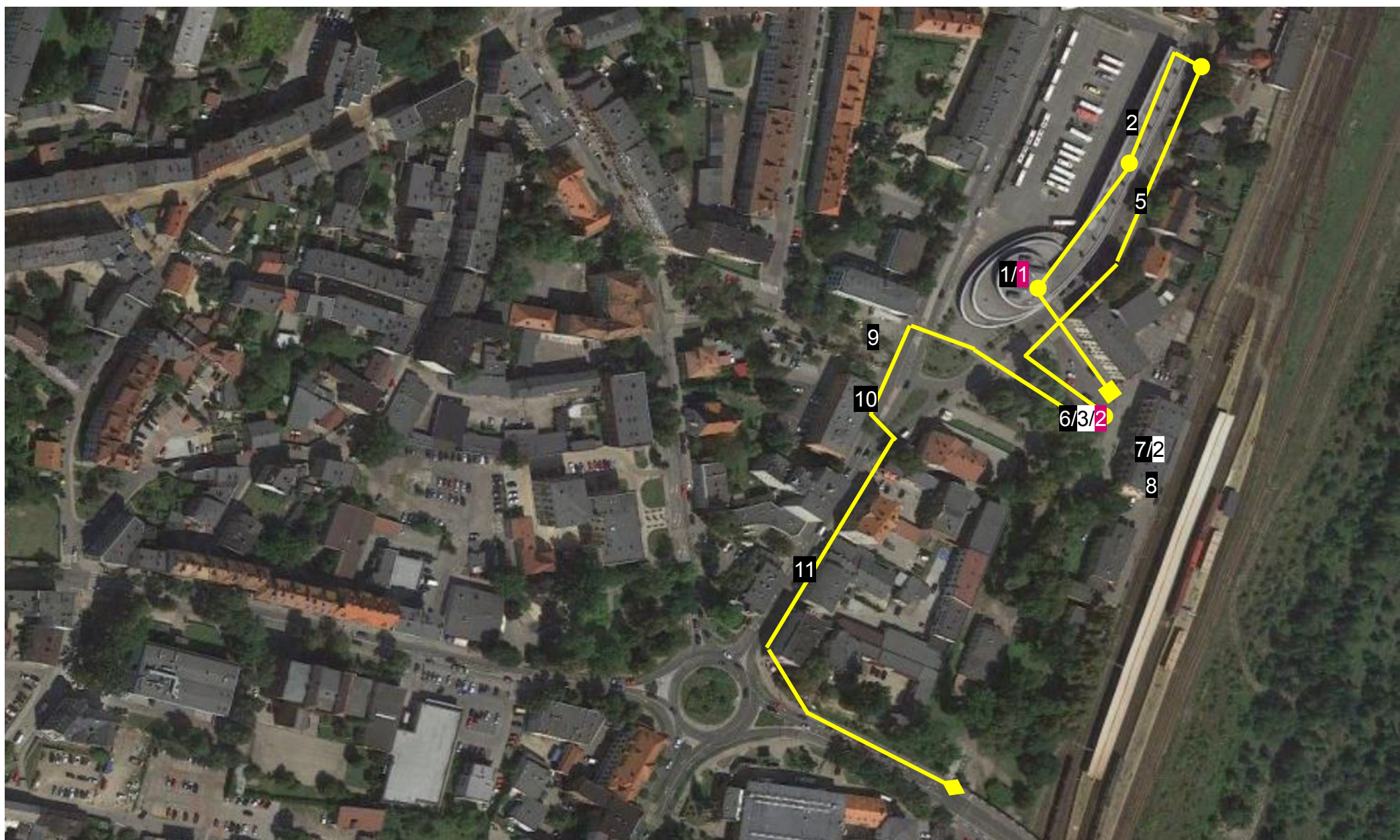
Protokół ze spacerów badawczych

prowadzenie spacerów badawczych: Magdalena Jochemczyk, Wojciech Lesiak
opracowanie protokołów: Grzegorz Górnikiewicz, Ida Jaroń, Ewa Lutogniewska
wsparcie przy spacerach badawczych: Bartosz Stępień, Piotr Kocjan, Ewa Paderewska,
Paweł Kukielewski, Jolanta Belka, Michał Kurzydło
edycja graficzna: Kuba Krysiak
redakcja: Kuba Krysiak, Wojciech Lesiak

Protokoły są jedynie załącznikiem do **Raportu z projektu *Jak otworzyć kolej na mieszkańców***
W raporcie znajdziesz interpretację wyników projektu i wnioski ze spacerów badawczych oraz ankiety.

Projekt *Jak otworzyć kolej na mieszkańców* realizowany jest przez Górnośląsko-Zagłębiowską
Metropolię, Centrum Unijnych Projektów Transportowych i Spółdzielnię Socjalną FADO przy wsparciu
Organizacji Współpracy Gospodarczej i Rozwoju (OECD).





Tarnowskie Góry – notatki ze spaceru

Miejsca utrudniające przemieszczanie się pieszo, na rowerze oraz przesiadanie się

DWORZEC AUTOBUSOWY

1. Wnętrze budynku, uczestnicy zwracają uwagę na:
 - problem zastawiania ścieżek naprowadzających dla niewidomych i niedowidzących elementami wyposażenia wewnątrz, potykaczami, reklamami itd. Uczestnik stwierdził, że należy przeszkolić pracowników dworców, aby nie zastawiali tych ścieżek,
 - słupy odsunięte od elewacji zawężające trasy przejść, utrudniając przemieszczanie się wewnątrz budynku w szczególności w przypadku dużej ilości pasażerów lub zorganizowanych większych grup,
 - toalety dworcowe, które nie są całodobowe, a autobusy jeżdżą całą dobę,
 - osoba niedosłysząca sugeruje aby na dworcu zawsze znajdowała się osoba potrafiąca porozumiewać się w języku migowym. Przy tym zwraca uwagę, że wystarczy aby taką funkcję sprawowała jedna z osób zatrudnionych w ramach innego stanowiska.
2. Na zewnątrz budynku, uczestnicy zwracają uwagę na:
 - brak ścieżek naprowadzających osoby niewidome w obrębie dworca autobusowego. Niewidoma uczestniczka nie wie, gdzie jest wejście do dworca,
 - niewidoma uczestniczka mówi, że przed przebudową dworca łatwo było jej trafić na konkretny przystanek. Wcześniej perony były odseparowane, obecnie jest jeden peron przy którym znajdują się wszystkie stanowiska. W związku z tym ma problem z trafieniem w konkretne miejsce, szczególnie przez brak ścieżek naprowadzających i zbyt wąskie paski kostki chodnikowej z wypukłościami oznaczającej stanowiska autobusowe,
 - brak schematu pokazującego stanowisk odjazdów oraz brak zbiorczej tablicy z odjazdami na zewnątrz budynku,
 - brak udźwiękowienia tablic wyświetlających kierunki odjazdu autobusów,
 - niewykorzystywanie dworcowego systemu dźwiękowego, przez który można by zapowiadać odjazdy autobusów,
 - nieczytelność tablic odjazdowych w przypadku patrzenia na nie pod słońce oraz niską czytelność papierowych rozkładów jazdy ze względu na małą czcionkę oraz drukowane ukośnie nazwy przystanków.

Miejsca utrudniające przemieszczanie się pieszo, na rowerze oraz przesiadanie się cd.

- podczas spaceru zaobserwowano autobus ZKA, który stanął daleko od peronu (około metra od jego krawędzi) co utrudniało wejście do niego,
 - przepełnienie peronów w godzinach szczytu i problem z przejściem pomiędzy nimi (w szczególności dla osób na wózkach),
 - uczestnicy zwrócili uwagę na brak oparc w ławkach (ławki są metalowe więc przy niższych temperaturach mogą zniechęcać do ich używania).
3. Uczestniczka sugeruje wprowadzenie przez miasta rozwiązania polegającego udostępnienia przez miasta dla osób niewidomych pilota, który umożliwiłby uruchamianie np. zapowiedzi głosowych, kiedy osoba niewidoma znajdzie się w jej zasięgu.
 4. Uczestnicy zwrócili uwagę na problem porzucanych hulajnóg, dla których powinny być stworzone parkingi.
 5. Uczestnicy zwracają uwagę, że alejka wzdłuż dworca jest “z znikąd do nikąd”.

DWORZEC KOLEJOWY

6. Przestrzeń przed dworcem, uczestnicy mówią o:
 - rosnącej liczbie turystów i migrantów oraz ich problemie w odnalezieniu się w przestrzeni przez brak oznaczeń kierunków przed dworcem,
 - przejściu pieszym mijającym się z obniżonym krawężnikiem i wyniesieniem jezdni,
 - braku czytelnego połączenia (naprowadzenie pasażerów) między dworcem autobusowym i kolejowym.
7. Uczestniczka zwraca uwagę na brak ułatwień dla osób niepełnosprawnych na dworcu.
8. Wejście dla osób o ograniczonej mobilności jest z tyłu dworca.

DOJŚCIE DO CENTRUM MIASTA

9. Uczestnicy zwracają uwagę na brak kostki z wypustkami.
10. Uczestnicy mówią o zbyt wąskim chodniku utrudniającym mijanie się.
11. Uczestnicy narzekają na samochody zaparkowane na chodniku.

Tarnowskie Góry – notatki ze spaceru cd.,

Uwagi ogólne mieszkańców

1. Dworzec autobusowy, uczestnicy zwracają uwagę na:
 - przesiadywanie na dworcu osób będących tam w celach innych, niż czekanie na autobusu. Wymieniono m.in. przesiadywanie grup młodzieży czy osób w kryzysie bezdomności, co obniża w ich opinii poczucie komfortu pasażerów korzystających z dworca,
 - potrzebę zapewnienia tłumaczeń dla osób głuchoniemych w kasach.
2. Uczestnicy zwracają uwagę, że Linia M3 zawsze jest zatłoczona, co negatywnie wpływa na komfort podróży.
3. Plac dworcowy, uczestnicy zwracają uwagę, że:
 - w okolicy dworców znajdują się zniszczone, „straszące” budynki,
 - plac dworcowy „zamarł” przez remont,
 - przed dworcem „[nie ma] nic ładnego, [są] same auta”.
4. Uczestnik zwraca uwagę, że stacja w Tarnowskich Górach historycznie była istotnym węzłem kolejowym z wieloma połączeniami również dalekobieżnymi, jednak nastąpiła jej marginalizacja i obecnie, aby pojechać gdziekolwiek dalej konieczny jest dojazd do Katowic, dopiero tam można przesiąść się na pociąg dalekobieżny.
5. Połączenia kolejowe, uczestnicy zwracają uwagę na:
 - niską częstotliwość pociągów jeżdżących do Katowic,
 - to, że „pociąg nie jest w świadomości mieszkańców”, precyzując, że autobusy w kierunku Katowic i Bytomia są wypełnione pasażerami, z kolei pociągi nie miały porównywalnej frekwencji,
 - zbyt częste zmiany rozkładu jazdy (dodawanie lub usuwanie połączeń dalekobieżnych) oraz obsługę linii S8 starymi zespołami trakcyjnymi,
 - problemy z hierarchią ruchu pociągów, przytaczając sytuacje w których pociągi „utykają” za składami towarowymi, puszczonymi jako pierwsze,
 - to, że po remoncie podróż pociągiem nie będzie konkurencyjna czasowo od podróży samochodem, dodając do tego, że w centrum handlowym -Galerii Katowickiej miejsca parkingowe są darmowe,
 - konieczność lepszego połączenia miasta z Gliwicami i Opolem, ponieważ to istotne kierunki podróży dla mieszkańców,
 - problem podróży w kierunku północnym pociągami dalekobieżnymi. Uczestnicy spaceru mówią, że trzeba najpierw pojechać na południe, aby stamtąd jechać na północ,

Uwagi ogólne mieszkańców c.d.

- potencjał połączenia miasta z Zawierciem, skąd mieszkańcy mogliby jechać do Warszawy. Mają nadzieję na częste połączenia.
5. Uczestniczka przekwalifikowała się zawodowo, ze względu na konieczność spędzania dużej ilości godzin na dojeździe do pracy.
 6. Uczestniczka mówi o niemożliwości przewiezienia tandemu w pociągu.
 7. Potrzeby osób niepełnosprawnych oraz o ograniczonej mobilności, uczestnicy zwracają uwagę na:
 - wątpliwości dotyczące zasadności projektowania wind, ponieważ często nie działają lub potrzebna jest do ich obsługi dodatkowa osoba (może chodzić o ruchome platformy montowane przy schodach),
 - to, że winda „powinna mówić” aby ułatwić korzystanie niewidomym,
 - to, że część podróżnych preferuje rozmowę z kimś z obsługi niż używanie tabletu, aby móc się dowiedzieć czegoś (chodzi o osoby niedosłyszące),
 - niedosłyszący uczestnik spaceru zwraca uwagę na problem porozumiewania się z kierowcą podczas zakupu u niego biletów.

Funkcje w okolicy stacji

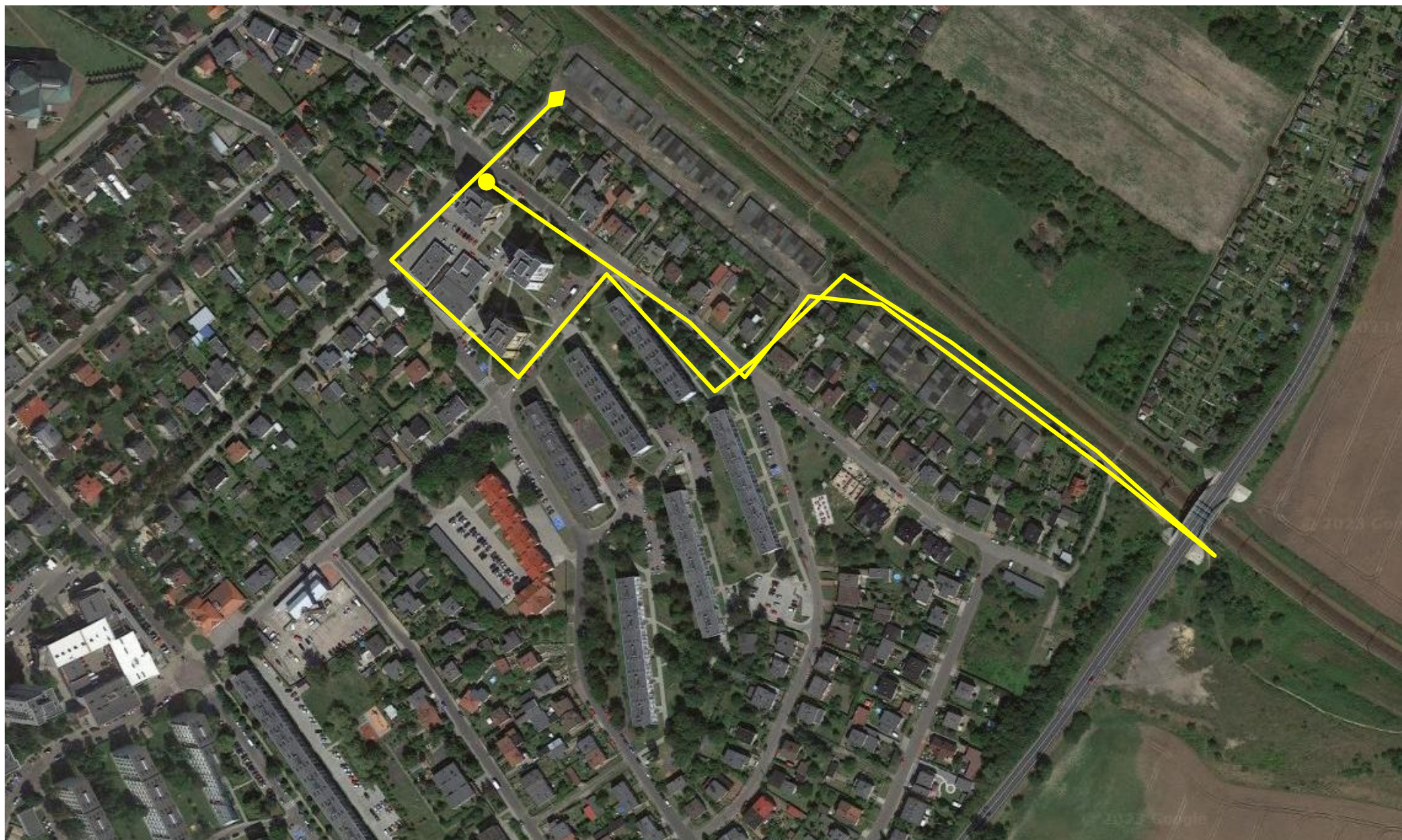
1. Uczestnicy zgodnie mówią, że wszystkie okoliczne lokale gastronomiczne zostały pozamykane. Obecnie pozostała jedynie budka z hamburgerami.
2. Na dworcu znajduje się punkt wydawania posiłków MOPSU.
3. Teren przed dworcem:
 - pomnik powstańców został przez uczestników określony jako „kicz”,
 - uczestnicy wskazują pomnik upamiętniający fakt, że w Tarnowskich Górach znajduje się początek magistrali kolejowej. Dodają, że w mieście organizowana jest cykliczna impreza przypominająca o tym fakcie,
 - uczestniczka zwraca uwagę na brak strefy Kiss & Ride, tym bardziej, że parking przed dworcem bywa często przepełniony.

Miejsca ważne (cenne obiekty, miejsca spotkań, zieleń itd.)

1. W Tarnowskich Górach znajduje się kopalnia wpisana na listę dziedzictwa kulturalnego i przyrodniczego UNESCO.
2. Uczestnicy z dumą stwierdzili, że Tarnowskie Góry „były kiedyś największym węzłem kolejowym”. Po tym stwierdzeniu wyrazili żal, że teraz prawie nic tu nie jeździ.

Najistotniejsze uwagi dotyczące całości spaceru, charakterystyczne dla tej lokalizacji

- Mała ilość rozwiązań polepszających mobilność osób niepełnosprawnych, mimo że dworzec autobusowy został oddany do użytku stosunkowo niedawno.



Tarnowskie Góry Osada Jana – notatki ze spaceru

Miejsca utrudniające przemieszczanie się pieszo, na rowerze oraz przesiadanie się

Okolice stacji:

1. Mieszkańcy wskazują schody techniczne, którymi niektórzy wchodzą na wiadukt obwodnicy.
2. Za wiaduktem, wśród pól ciągnie się ścieżka w stronę Nakła Śląskiego oraz Bobrownik, jest to przyjemna droga na spacer.
3. Trudno skomunikować to miejsce z przystankiem, bo jest oddalone od dróg.
4. Niektóre ulice na osiedlu nie mają chodników, np. popularna ulica Miodowa. Piesi chodzą jezdnią.

Bobrowniki:

5. Ścieżka do Bobrownik jest ciemna, a zimą nie jest odśnieżana, uczestniczka sugeruje by ścieżkę "ucywilizować".

Druga strona torów:

6. Mieszkańcy mówią o kładce prowadzącej do szkoły. Zaznaczają, że przydałyby się kolejne przejście w innych miejscach.
7. Uczestnicy zaznaczają, że tory są barierą.
8. Uczestnicy mówią, że pociągi towarowe z węglem jeżdżą bardzo głośno.

Miejsca utrudniające przemieszczanie się pieszo, na rowerze oraz przesiadanie się cd.

Drogi dojazdowe na peron:

1. Uczestnicy mówią, że trzeba utwardzić ciągi pieszo-rowerowe z osiedla.
2. Uczestnicy wskazują, który teren należy do spółdzielni mieszkaniowej.
3. Uczestnicy mówią, że kilka stojaków na rowery przy wejściu na stację to za mało.
4. Uczestnik proponuje, by po osiedlu jeździły minibusy podjeżdżające na stację, z których korzystać mogliby seniorzy lub ktoś z dużą walizką.
5. Uczestniczka mówi, że uwielbiała pociągi i chciałaby znów móc nimi jeździć.
6. Uczestnik mówi o stacji kolejowej Strzybnica, sugeruje by mogła znów działać.
7. Oświetlenie przy torach - nie wiadomo czy działa.

Tarnowskie Góry Osada Jana – notatki ze spaceru cd.

Funkcje w okolicy stacji

1. Mieszkańcy ogólnie o osiedlu: wartość nieruchomości wzrasta, zainteresowanie też, bo dojazd stąd do innych miast jest dobry.
2. Atut osiedla to spokój i cisza.
3. Uczestnik spaceru mówi, że najemcy garaży utrzymują drogę przy torach, a nikt nie konsultował z nimi projektu stacji.
4. Jeden z mieszkańców mówi, że teren jest co jakiś czas zalewany i obawia się, że zalewany będzie tunel pieszy do peronów.
5. Miejsce, gdzie działkowicze zaaranżowali kameralny ogródek.
6. Ludzie wysypują śmieci w okolicach wiaduktu.
7. Kierunek skrót, którym rowerzyści jeżdżą w stronę amfiteatru.

Miejsca ważne (cenne obiekty, miejsca spotkań, zieleń itd)

1. Niedaleko stąd jest miejsce, gdzie miłośnicy kolei robią zdjęcia jadącym pociągom.
2. Osiedle jako miejsce spokojne.
3. Chechło jest popularnym kierunkiem wycieczek mieszkańców Osady Jana.
4. Blisko wiaduktu jest miejsce, gdzie ktoś przyniósł kanapę i dywan i spędza tam czas.
5. Ogródek przy torach założył jeden z najemców garaży.
6. Mieszkańcy mówią, że czasem policja stoi w okolicy i sprawdza, czy ktoś nie przechodzi przez tory w miejscu niedozwolonym.

Jak w przestrzeni czują się uczestnicy spaceru?

1. Bardzo często leżą tu potłuczone butelki, mieszkanka mówi, że czuje się tu niebezpiecznie.
2. Mieszkańcy mówią, że potrzebne jest oświetlenie terenu by było tu bezpiecznie.
3. Przy stacji powinien powstać monitoring, by uniknąć wandalizmu.
4. Uczestnicy boją się, że zapowiedzi pociągów będą bardzo głośne, co będzie przeszkadzać okolicznym mieszkańcom.

Najistotniejsze uwagi dotyczące całości spaceru, charakterystyczne dla tej lokalizacji

- Osada Jana to osiedle o charakterze lokalnym i tak osoby mieszkające tam widzą funkcje stacji Osada Jana. Mieszkańcy wskazują, że oprócz osób z osiedla, ze stacji prawdopodobnie będą korzystać osoby z Bobrownik i być może z nowopowstającego osiedla po drugiej stronie torów. Stanowczo zaznaczają, że cenią ciszę i spokój na osiedlu, stąd preferowaliby ciągi piesze i rowerowe jako najlepszy sposób dotarcia do stacji, przy ograniczeniu możliwości dojeżdżania samochodem, czy autobusem,
- Większość terenów przylegających do terenów przyszłej stacji to tereny spółdzielni mieszkaniowej Gwarek, w większości prywatne garaże. Większość dróg w okolicy ma charakter lokalny i w przypadku wzmożonego ruchu samochodowego, mieszkańcom zależy, by powierzchnia została utwardzona z innych pieniędzy niż z budżetu spółdzielni,
- Uczestnicy spaceru proponują by w okolicy stacji powstała infrastruktura, która będzie dobrze komponować się ze strukturą osiedla oraz spełniać funkcje nie tylko w ramach korzystania z kolei jak na przykład poczekalnia która jest jednocześnie biblioteką,
- Uczestnicy podkreślają, że okolice stacji stanowią niebezpieczne miejsce, co wymaga podjęcia działań w celu zapewnienia bezpieczeństwa dla osób korzystających ze stacji z każdego z trzech kierunków. Dodatkowo istnieje konieczność ułatwienia dostępu do działek, ponieważ obecny brak takiego przejścia powoduje, że wiele osób zmuszonych jest przechodzić przez tory w miejscu niedozwolonym.

Pomysły osób uczestniczących w spacerze badawczym

1. Uczestnicy chcieliby publicznej toalety, automatu biletowego, oraz usługi w postaci sklepu.
2. Parking dla hulajnóg do wypożyczenia po obniżonej cenie za przejazd.
3. Zatoczka kiss and ride do zostawiania i odbioru podróżnych. Pojawiają się przy tym wątpliwości w jaki sposób zrealizować pętle do zawracania pojazdów.
4. Uczestnicy zwracają uwagę na potrzebę stworzenia poczekalni, która mogłaby umilić oczekiwanie na pociąg. Sugerowane rozwiązania to towarzysząca kawiarnia, biblioteka lub letnia biblioteczka.

Nakło Śląskie – trasa spaceru

Jak otworzyć kolej na mieszkańców?
– protokół ze spacerów badawczych



Ten dokument jest protokołem przedstawiającym robocze notatki ze spacerów.
Opracowane wyniki oraz wnioski ze spacerów badawczych i ankiety znajdziesz w **Raporcie z projektu** Jak otworzyć kolej na mieszkańców?

Nakło Śląskie – notatki ze spaceru

Miejsca utrudniające przemieszczanie się pieszo, na rowerze oraz przesiadanie się

1. Uczestnik mówi, że jego syn czeka na pociąg, bo ma pracę w Katowicach, a teraz jest tam problem z parkowaniem.
2. Uczestnik wskazuje, że Chorzów jest wąskim gardłem na trasie Nakło Śląskie-Katowice.
3. Katowice zwiększają strefy płatnego parkowania, a dojechać komunikacją zbiorową jest ciężko. “Autobusem nr 5 jedzie się zwykle półtora godziny do Katowic”, mówi uczestnik, “Autobusem M3 długo 50 minut do Katowic, plus 10 minut do Tarnowskich Gór by się przesiąść”
4. Uczestnik mówi, że obserwuje rowerzystów jeżdżących nasypem i techniczną drogą wzdłuż torów. Dodaje, że brakuje tam dobrej nawierzchni.
5. Uczestnik opowiada, że mała widoczność na zakręcie stwarza niebezpieczne sytuacje na drodze. Dodaje, że jego zdaniem łuk skrzyżowania jest źle wyprofilowany.
6. “Drzewo w kolizji z autem się nie przestawi, jezdnia jest za blisko drzew” uczestnik wskazuje drzewo rosnące bardzo blisko drogi.
7. Ta droga jest remontowana, nie da się przejechać. Uczestnik opowiada, że przy remoncie drogi drzewa nie były chronione, a ciężkie maszyny jeździły blisko nich.
8. Uczestnicy podkreślają, że wejście na stację powinno być obok dworca.
9. Uczestnicy zgodnie mówią, że na drodze do stacji i w okolicach dworca potrzebne są latarnie, żeby zwiększyć bezpieczeństwo poruszania się tamtędy nocą.

Miejsca ważne (cenne obiekty, miejsca spotkań, zieleń itd)

1. Aleja jesionów rosnąca wzdłuż drogi, uczestnik mówi, że powinna być chroniona, a nie jest. Zaznacza, że inna aleja (lipowa) jest chroniona.
2. Za torami jest teren dawnych wyrobisk wapienia. Miejsce nazywane jest przez mieszkańców kamieniołomem. Jest tam bardzo ładnie i dziko.
3. Kamień jest tu charakterystyczny - osoby z okolicy były nazywane *żółtymi pępkami* od noszenia w rękach wapienia na fundamenty domów. Wapień zostawiał żółte ślady na ich brzuchach.
4. Po drugiej stronie torów był wypalany wapień, Nakło na wapieniu stało, ale uczestnik, który ma 35 lat nie pamięta już by działał przemysł, starszy uczestnik mówi, że nie działa od ponad 20 lat.
5. Leśna droga po drugiej stronie, do miejsca bunkrów nazywanych “jednostką wojskową”, uczestnik mówi, że tam chodziło się “za młodu”.
6. Uczestnikom zależy, by utrzymać atrakcyjność przejazdu pociągiem, nie zasłaniać wapienników - czyli pieców wapiennych.
7. Główne aktywności osób z Nakła koncentrują się w Tarnowskich Górach, Katowicach i częściowo w Gliwicach (studenci) oraz Pyrzowicach (praca na lotnisku).
Uczestnik mówi, że chętnie by się przesiadał w Katowicach na pociąg do Krakowa, bo regularnie tam jeździ i w tym momencie nie ma takiej możliwości. “Do Katowic to nawet bym się przejechał pociągiem” mówi uczestnik, który na co dzień jeździ głównie samochodem.
8. Uczestnik mówi, że przy dworcu, “za komuny” była knajpa, co było fajne. Wspomina, że ludzie po wyjściu z pociągu, po pracy pili tu piwo.
9. Zamek, park zamkowy, centrum kultury śląskiej
W zespole parkowym Donnesmarck jest stała wystawa. Park i pałac został przekazany gminie, wyremontowany z Funduszy EU.
Michael Jackson chciał tu robić inwestycję, teraz wreszcie w zeszłym roku zaczęło się tu więcej dziać, organizowane są lekcje angielskiego i niemieckiego dla mieszkańców. Na terenie zamku była szkoła rolnicza. Dawniej do rolniczej szkoły jeździły tu osoby z innych miast pociągiem.
10. Nakło-Chechło zalew - osoby jeżdżą tam rowerami, miejsce wycieczkowe
11. Wesela są robione w domu działkowca.
12. “Sąsiad organizuje atrakcję wsi -ma kozy na trawce, kury, króliki, dzieci przychodzą oglądać i się bawić” mówi uczestnik o jednym z ogrodów.

Funkcje w okolicy stacji

1. Uczestnik, który mieszka blisko dworca, zwraca uwagę, że w Nakle nie ma kanalizacji i musi przyjeżdżać szambo. Mówi że jeśli wokół dworca będzie większy ruch to jak szambo przyjedzie, auta mogą blokować mu dojazd.
Za torami: Uczestnicy opowiadają, że na terenie wapienników był zakład, mówią, że obecnie nic się tam nie dzieje i że po drugiej stronie torów jest tylko jeden blok mieszkalny.
2. Uczestnicy nie wiedzą, co obecnie dzieje się w tym budynku - była tam kiedyś fabryka okien, która padła, były też biura.
3. Kiedyś jak w budynku była fabryka stało tu dużo samochodów, co najmniej ponad 10, ale nie jest to część terenu zakładu, a teren gminny mówią.
Okolica:
 4. Uczestnicy opowiadają, że jak nad torami była kładka to w miesiącach letnich czasem siedziała na niej młodzież, spędzała czas.
 5. Po drugiej stronie wzdłuż płotu dalej chodzą osoby w stronę bunkrów i na wapienniki, tak jakby dalej była tam kładka mówią uczestnicy.
 6. Uczestnik wspomina, że Orzech jako sołectwo też mógłby chcieć korzystać z kolei, tak samo jak potencjalnie Świerklaniec i Chechło.
 7. Uczestnicy chwalą sobie Nakło, z racji bliskości dojazd do ośrodków miejskich, ale jednocześnie ciszę i sielskość.
 8. Uczestnik mówi, że część parku podlegająca szkole rolniczej jest zadbana i dobrze wyposażona, ale reszta parku już nie szczególnie.
 9. Rolników jest coraz mniej, mówi uczestnik.
 10. Młodzież rozwaliła pani mieszkającej w budynku dworca drzwi w roku 2022, udało się ich złapać, były to osoby w wieku 14-15 lat. Od tego czasu pani ma zamontowaną kamerę na drzwiach.
 11. Pani, która mieszka w budynku dworca, która kiedyś pracowała w kasach wspomina, że piach pod dworcem kurzy się bardzo mocno, co jest uciążliwe.
 12. Uczestnik wspomina, że okoliczne nastawnie są obie przeznaczone do wyburzenia.

Funkcje w okolicy stacji

14. Uczestnicy mówią, że jakieś usługi gastronomiczne w Nakle są, ale znikają, bo młodzież jeździ do Tarnowskich Gór by się spotykać, kiedyś to funkcjonowało. Uczestnik mówi, że jego bracia chodzili do knajp, restauracji barów, były w nich automaty ale wszystkie się pozamykały, bardzo dużo było w 1994 roku.
15. Kiedyś w Nakle był kort tenisowy.
16. Uczestnik mówi, że nie cały park jest wykorzystany, jest tam restauracja, trawniki, ale nie ma dobrych ławek, są ledwo 3 ławki i nie najlepiej jest to zagospodarowane.
17. Uczestnicy mówią, że zakupy robią raczej nie w Nakle, ale gdzieś dalej, na zakupy jeżdżą autem.
18. 500 m stąd jest tunel dla dzikich zwierząt, człowiek mógłby przejść, mówi uczestnik.

Ruch samochodowy:
 19. Uczestnik podkreśla, że jak pojawi się ruch kolejowy, to musi być dobra informacja gdzie jest parking, bo mieszkańcy nie będą świadomi, że ta opcja wróciła.
 20. Uczestnik podkreśla, że parking jest potrzebny i problemem dla mieszkańców będzie, jeśli kierowcy będą parkować na poboczach, bo mogą zastawić im bramy wjazdowe.
 21. Uczestnik mówi o okolicy - "samochodów przybywa, dróg przybywa, dokładają światła, światło za światłem".

Funkcje w okolicy stacji

Kolej:

1. Na kolei dobrze się zarabiało, mówi pani która kiedyś pracowała w kasach.
2. Uczestnik mówi, że chętnie by się przesiadł na pociąg by ograniczyć czas i koszty dojazdu, podkreśla, że to jest największa przewagą nad samochodami.
3. Z Kartą Dużej Rodziny uczestnik ma bardzo dobre ceny biletów na kolej.
4. Uczestnicy mówią, że przydałoby się by był tutaj pełnoprawny dworzec
5. Uczestnik mówi, że podczas podróży pociągiem mógłby się choćby przespać, “mógłbym odpocząć, brak konieczności ciągłej uwagi” mówi.
6. Pociągi by się przydały do Bytomia Karbia, mówi Pani mieszkająca w budynku dworca.
7. Uczestnik opowiada, że ma plany torów kolejowych sprzed 100 lat
8. Pani opowiada, że pracowała krótko w kasach, w 2001 padła kolej, poczekalnia została zamknięta i nie było tu już nic.
9. Opowiada, że w dworcu była jedna kasa, poczekalnia, która działała też w nocy i toalety, które wyremontowali i zaraz zamknęli cały dworzec. Pani wynajmuje mieszkanie służbowe, drugą część dworca PKP chciało wynająć, niby pod hurtownie, ale dało za wysoką cenę.

Dojście do stacji:

10. Uczestnik wspomina, że kiedyś tu jeździły autobusy, nawet w “komunie”. Gdy Pani pracowała już się nie zatrzymywały.
11. Pani mówi, że większość osób na dworzec dochodziła piechotą, mówi że rowerami rzadko osoby podjeżdżały.
12. Uczestnik mówi, że raczej osoby nie będą chodzić tu 15 minut na piechotę z niektórych części Nakła, tylko w 5 minut autobusem mogą podjechać do Tarnowskich Gór i tam wsiąść w pociąg.

Funkcje w okolicy stacji

Rowery:

- Uczestnicy mówią, że charakter miejscowości bardzo sprzyja poruszaniu się na rowerach, ludzie jeżdżą nad zalew Nakło Chechło.
- Uczestnicy mówią, że przy dworcu jest potrzebne miejsce by zostawić rowery.
- Uczestnik mówi, że raczej woli poruszać się pieszo, niż na rowerze, ale mieszka blisko.

Jak w tej przestrzeni czują się uczestnicy spaceru?

1. Uczestnicy mówią o braku poczucia bezpieczeństwa na drodze, zarówno z perspektywy kierowcy, jak i pieszego.
2. Uczestnik mówi, że według niego ruch pieszy jest tu ważniejszy niż jazda samochodem i dlatego powinno się zadbać o jego priorytet oraz bezpieczną infrastrukturę.
3. Uczestnik mówi, że zależy mu, aby teren wokół dworca „nie był betonową pustynią”.
4. Uczestnicy twierdzą, że nie obserwują zjawiska wykluczenia komunikacyjnego w Nakle.
5. Uczestnicy twierdzą, że we wsi są wszystkie potrzebne im funkcje.
6. Pani mówiąc o kolei, twierdzi, że kiedyś było lepiej.
7. Jeden z uczestników narzeka na brak parkingów.
8. Uczestnik mówi: „trzeba wrócić do tych czasów gdzie zakłady pracy woziły tu pracowników, autobusem, czy pociągiem, takie dwupiętrowe pociągi jeździły i były pełne”.
9. Uczestnik opowiada, że w Łaziskach Górnych z których pochodzi został zburzony dworzec, następnie dodaje, że „trzeba rozwijać kolej, bo to jest takie ekologiczne. Jeżeli bilety będą tanie, to ludzie będą jeździć”.
10. Uczestnicy zgodnie podkreślają, że inwestycja powinna dotyczyć również terenów wokół stacji, w tym przestrzeni przed stacją.
11. Niektórzy uczestnicy wyrażają obawę, że „jak będzie kolej, to młodzi to będą przesiadywać”.
12. Uczestnicy proponują, żeby stacja była ogrodzona płotem w obawie przed dzikimi przejściami.
13. Uczestnicy mówią, że w nocy czują się w miarę bezpiecznie. Narzekają jedynie na osoby wracające z meczów ze stadionu piłkarskiego zlokalizowanego w odległości 400 metrów od stacji.
14. „Monitoring powinien tu być, ławki poza stacją by się przydały turystom” mówią uczestnicy
15. Uczestnik mówi, że kolej powoduje hałas „w nowym Chechle mają problem z hałasem z racji kolei”.

Najistotniejsze uwagi dotyczące całości spaceru, charakterystyczne dla tej lokalizacji

- Uczestnicy czekają na uruchomienie kolei, jako że ułatwia ona dojazd do Katowic oraz innych śląskich miast bez konieczności stania w korkach oraz licznych przesiadek,
- uczestnicy podkreślają potrzebę, żeby okolice stacji były bezpieczne, wyposażone w parking dla samochodów, miały dodatkowe funkcje na przykład obiekt z restauracją lub miejsce wypoczynku, tak żeby przestrzeń była „żywa” i służyła lokalnej społeczności oraz turystom,
- w Nakle Śląskim istotną rolę pełni wapień, uczestnikom zależy, żeby druga strona torów na której znajdowała się kopalnia wapieni nie została zakryta i zapomniana przez realizację inwestycji PKP PLK,
- uczestnicy podkreślają potrzebę inwestowania w infrastrukturę rowerową, przede wszystkim w część ciągu rowerowego przebiegającego obok stacji PKP. Uczestnicy twierdzą, że powinno się uwzględnić potrzeby rowerzystów w bliskiej okolicy stacji,
- uczestnicy wskazują duże znaczenie lokalnego parku otaczającego pałac i szkołę rolniczą. Uczestnicy czują, że potencjał tej przestrzeni jest niewykorzystywany – teren nie jest wystarczająco zadbane i zagospodarowany.

Pomysły osób uczestniczących

1. Uczestnicy wskazują na dwa duże „place”, które nadają się do wykorzystania pod inwestycję.
2. Uczestnicy mówią o miejscu, które „aż się prosi o parking, tu przydałoby się wejście na peron”. Dalej dodają, że „jak mamy się przesiadać to parking musi być”.



Radzionków – notatki ze spaceru

Miejsca utrudniające przemieszczanie się pieszo, na rowerze oraz przesiadanie się

1. Uczestnicy proponują, żeby tunel peronowy docierał aż do ulicy Orzechowskiej: „tam teraz budują się domy, ludzie mogliby łatwiej podjechać autami z Orzecha”. Już dziś kładka sięga tylko do trzeciego peronu, a dalej ludzie przechodzą po torach.
2. Uczestnicy wskazują na przejazd kolejowy w ciągu ul. Św. Wojciecha, który przed remontem często blokował ruch (obecnie z powodu remontu torów – nie), w tym ruch autobusów. Przedstawicielka Urzędu Miasta poinformowała, że będzie w tym miejscu wybudowany wiadukt (ulica będzie biegła pod torami), ale w pierwszej kolejności otwarty zostanie wiadukt w ciągu ul. Zejera.
3. Na ulicy św. Wojciecha jest duży ruch. Do Orzecha nie ma chodnika, a ruch pieszy i samochodowy jest dość znaczny. Dopiero w zeszłym roku powstało przejście dla pieszych przy przystanku, a następne przejście było dopiero przy ulicy Anieli Krzywoń. Na rowerze do Orzecha też trzeba jechać po jezdni. Uczestnicy zaznaczają, że jest to droga powiatowa – powiat nie ma środków finansowych na remont, a jest to główna ulica Radzionkowa.
4. Dzikie przejście przez tory w ciągu ul. Anieli Krzywoń: „było tu dużo wypadków z pieszymi, bo chodzili tędy na skróty”. Uczestnicy pytają czy będzie tu przejście podziemne, wyrażając przy tym obawę, że alternatywna droga jest dłuższa, a po drugiej stronie są ogródki działkowe, w kierunku których jest duży ruch. Obecnie w tym miejscu, na czas remontu torów, zdemontowany jest płot betonowy, co ułatwia przejścia na dziko.

Funkcje w okolicy stacji

1. Uczestniczka wskazuje na pergolę, którą opisuje jako miejsce zbiórki, w którym kiedyś, z dawnymi znajomymi ze szkoły, zbierali się przed zwiedzaniem muzeum. Podczas spaceru uczestnicy zauważają uciążliwy hałas dobiegający od ulicy przez który wspólna rozmowa jest utrudniona.
2. Gdy jeszcze odjeżdżały stąd pociągi to pasażerowie raczej nie zostawiali tu samochodów, by przesiadać się na pociąg, ani rowerów, tylko docierali na piechotę na dworzec. Samochodem docierały wyłącznie sporadycznie osoby z Orzecha. Z przystanku Dworzec PKP uczestnik jeździł do szkoły w TG przez Świerklaniec 20 lat temu, wtedy pociągi jeździły częściej niż dziś autobusy; Uczestniczka przyjechała dziś na przystanek Dworzec PKP autobusem linii 17. Poza tym uczestnicy raczej nie przyjeżdżają tu autobusem.
3. Uczestniczka mówi, że kiedyś jeżdżąc do Katowic wybierała pociąg z powodu wygody podróży: „bez ścisku i w 40 minut”.

Jak w tej przestrzeni czują się uczestnicy spaceru?

1. Uczestnicy narzekają na duży ruch na ul. Św. Wojciecha, brak chodnika, ścieżki rowerowej (zob. Miejsca utrudniające...).
2. Uczestnicy wskazują niebezpieczne dzikie przejście przez tory (w ciągu kładki i w ciągu ul. Krzywoń) (zob. Miejsca utrudniające...).
3. Uczestnicy mówią o Ul. Jana III Sobieskiego, że jest zbyt wąska: „niby dwukierunkowa, ale w praktyce jednokierunkowa, bo ludzie parkują tu samochody”.

Radzionków – notatki ze spaceru cd.

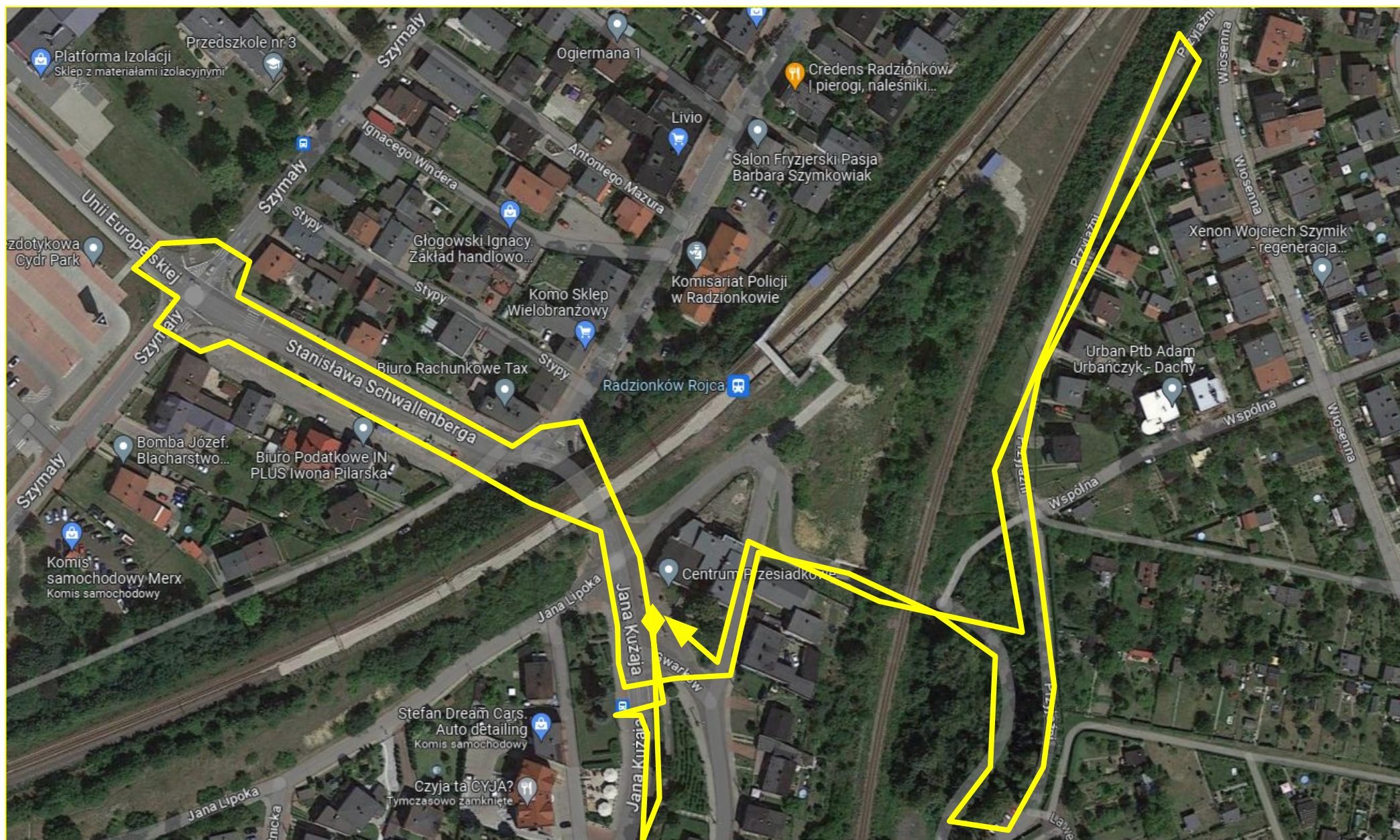
Miejsca ważne (cenne obiekty, miejsca spotkań, zieleń itd.)

1. Uczestnik dziwi się, że dziś nie sady kasztanów „tylko takie badziewia”; stopniowo wycinany był szpaler kasztanów, które on jeszcze z dzieciństwa pamięta. Szpaler był po obu stronach ulicy na całym odcinku. Dziś zostało tylko kilka sztuk.
2. Przydrożny krzyż przy ul. Św. Wojciecha/A. Krzywoń upamiętnia pożar, kawałek dalej jest drugi krzyż – wskazują początek i koniec zasięgu ognia. Krzyż jest istotny dla mieszkańców) - niedawno odbyły się Dni Krzyżowe – to nawiązanie do dawnej tradycji, gdy święciło się domy i gospodarstwa.
3. Uczestnicy żałują, że na dworcu nie będzie poczekalni; przydałaby się kawiarenka na dworcu. Służyłaby nie tylko podróżnym, ale także mieszkańcom na co dzień, jako miejsce spotkań.
4. Dworzec zmienił funkcję na centrum pamięci. „Kiedyś to był dworzec, a teraz jest przystanek”. Były tu tłumy w poczekalni, ludzie się nie mieścili. Pociągi jechały jeden za drugim. Kiedyś z Radzionkowa odjeżdżały bezpośrednio pociągi nawet do Wisły czy nad morze.
5. W poprzek ul. Św. Wojciecha biegła kiedyś towarowa wąskotorówka – obecnie został tylko nasyp po stronie północnej.

Najistotniejsze uwagi dotyczące całości spaceru, charakterystyczne dla tej lokalizacji

- Jak przyjeżdża autokar z wycieczką do placówki mieszczącej się w dawnym dworcu to często nie ma jak zawrócić, bo stoją tu zaparkowane auta (problem występował, gdy linia kolejowa była jeszcze czynna).
- „tu często jest więcej aut niż ludzi w rodzinie, więc z pociągu korzystali tylko ci, co pracowali w Katowicach, albo uczniowie jadący do szkół.”

Radzionków Rojca – trasa spaceru



Radzionków Rojca – notatki ze spaceru

Miejsca utrudniające przemieszczanie się pieszo, na rowerze oraz przesiadanie się

1. Osoby uczestniczące narzekają, że przejście dla pieszych zostało przesunięte, trzeba daleko iść, na światłach czeka się długo, a z obecnego nie widać autobusu zza zakrętu, przystanek jest dużo za daleko.
2. Starszy uczestnik opowiada, że całe miasto musi biegać od 1945 roku, miały być wejścia na peron od dwóch stron, na perony w kierunku Bytomia i Katowic. Dolny Radzionków musiał “latać” na około, peron jest długi.
3. Bardzo dużo osób przechodzi po nasypie bo droga jest daleko, nie tylko na perony, ale też do miasta - mówi uczestniczka.
4. Tu nie ma przystanku, osoby z Bytomia narzekają że na targ nie da się dojść, mąż ma problem dojść na przystanek - mówi starsza uczestniczka
5. “Babki starsze mają problem dojeżdżać, ciężkie siatki, a jeżdżą dwa razy w tygodniu, bo targ” - mówi uczestniczka.
6. Osoby uczestniczące opowiadają, że droga ta prowadzi do Kopalni Bytom Powstańców. Zauważają, że dzieci chodzą tędy do szkoły, brakuje oświetlenia, brakuje dobrej nawierzchni, ale co ważne jest bezpiecznie z racji braku samochodów.
7. Problem o którym mówią osoby uczestniczące: ciąg rowerowy się urywa, po centrum się nie jeździ “Fajnie by było pojechać do centrum, czy na targ rowerem”.
8. Zimą różnice poziomu nie przysparzają szczególnych problemów.
9. Na drodze po drugiej stronie torów trzeba iść na około po drodze z wózkiem dla dzieci, by z tej strony dojść. Idzie się dwa razy dłużej.
10. Schody są bardzo strome, wąskie stopnie, niebezpieczne zauważają licznie uczestniczki. Te schody są niebezpieczne „da się tylko wejść, tylko palce postawić”.
11. Chodnik nie jest szeroki, większa grupka się nie zmieści - zauważa grupa.

Funkcje w okolicy stacji

OKOLICE

1. Starsza uczestniczka wspomina, że wiele osób z Rojcy korzysta na Stroszku z usług medycznych i że wygodny dojazd tam jest bardzo potrzebny.
2. Uczestnicy mówią o tym, że skwer został zmniejszony na rzecz zatoki autobusowej i jest jeszcze mniej zauważalny.
3. Nocą jest dobre oświetlenie pod wiaduktem.
4. Osoby uczestniczące nie korzystają ze stojaków na rowery, uczestniczka mówi, że “one są absurdalne”.
5. Osoby uczestniczące nie korzystają z pompy na wodę, większość zauważyła ją pierwszy raz.
6. “Tam są działki, pełno samochodów dojeżdża” mówi uczestniczka
7. Na trawnikach jest dużo ślimaków zauważa uczestniczka podczas spaceru.

CENTRUM PRZESIADKOWE

8. Uczestnik mówi, że ludzie na centrum przesiadkowym dopisywali IKEA, obecnie wg. osób uczestniczących nie ma ono funkcji.
9. Osoby uczestniczące mówią, że bardzo potrzebna jest tablica z odjazdami i opóźnieniami, bo często autobusy się opóźniają i nie wiadomo kiedy przyjadą.
10. Parking przy centrum i wybudowany w ramach centrum w sobotę wypełnia się osobami przyjeżdżającymi na targ, osoby uczestniczące mówią, że może to być problemem, bo w dni targu nie będzie tam jak zaparkować w ramach przesiadki.
11. “Kto miał klucz do centrum przesiadkowego?” śmieje się uczestnik, to że centrum jest zamykane o pewnej godzinie wywołuje w osobach uczestniczących niechęć.

PRZYSTANEK

12. Uczestniczka wskazuje skrót obok przystanku - “mieszkańcy tam przechodzą, zamiast iść na około”.
13. “Osoby na granicy z Bytomia tu chodziły 30 lat na przystanek” wspomina uczestnik.

Radzionków Rojca – notatki ze spaceru cd.

Funkcje w okolicy stacji cd.

14. “Tu był przystanek na parking, ale tylko przez chwilę jak jeszcze jeździła kolej, wcześniej tu był targ” mówi uczestnik.

KOLEJ

15. Osoby uczestniczące wspominają z niezadowoleniem, że w mieście zlikwidowano dworzec.
16. Uczestnik zauważa, że jest też druga linia, tylko że towarowa, pociągi cały czas po niej jeżdżą, jest dość głośno.
17. Osobom uczestniczącym zależy na ekranach dźwiękochłonnych po stronie domów.
18. Starsza uczestniczka wspomina, że mąż jeździł pociągiem na studia do Katowic, co dobrze działało.
19. Dalej drogą osoby szły przez tory do centrum, to były szlaki komunikacyjne zanim tu była kolej.

PORUSZANIE SIĘ

20. Uczestnik mówi o alejce z Kopalni z Bytomia - dużo osób chodzi nią i bardzo dużo osób jeździ na rowerze, kiedyś tą drogą wracały osoby pracujące w kopalni, było przez długi czas łatwe przejście dla pieszych pod wiaduktem i było to naturalne, teraz są światła i rowerzyści też muszą czekać na światłach, za wiaduktem też są światła, co dodatkowo utrudnia poruszanie się.
21. Starsze uczestniczki mówią, że światła nie są tak uciążliwe, bo jest bezpiecznie jak są światła, ale wciąż przejście jest daleko.
22. Osoby uczestniczące mówią, że tą drogą często chodzą piesi, jest lokalna, uczestniczka wskazuje, że dzieci do szkoły chodzą niebezpiecznymi schodami.
23. Uczestniczka mówi, że do ogrodu botanicznego nie ma autobusów, jechał busik, ale tylko latem jak otwarty był basen. Na piechotę idzie się 20 minut ze stacji, co nie jest dla uczestniczki małą odległością.

DOJAZD

24. Uczestnicy mówią, że trudno z racji budowy drogi obecnie jeździć po okolicy.

Funkcje w okolicy stacji cd.

25. Jest to aktualnie główna droga wyjazdowa, ale będzie ona pusta jak otworzą wiadukt, mówi uczestnik.
26. Uczestnik mówi, że na skrzyżowaniu miało być rondo, uważa że światła są niepotrzebne.
27. Było pierwszeństwo od innej strony, mówi uczestnik niezadowolony ze zmiany.
28. Ludzie parkują obok szkoły, rozjeżdżają pasy zieleni, wspomina uczestnik.

Miejsca ważne (cenne obiekty, miejsca spotkań, zieleni itd)

1. Targ w Radzionkowie w soboty na placu za centrum handlowym.
2. Wszyscy korzystają z parku, przyjeżdżają na basen, do ogrodu botanicznego.
3. Uczestniczka na kijki chodzi do księżej góry, z ministerstwa opłacany jest trekking w okresie czerwiec-listopad. Zbiórka jest przy ogrodzie botanicznym, jak ciepło to w ogrodzie, pod drzewami.
4. Tu była największa restauracja w Radzionkowie, osobom uczestniczącym jej brakuje.
5. Centrum się zmieniło w Radzionkowie, tu już uroczystości jest mniej.
6. Przy dalszej Biedronce kiedyś był targ (są 3 targi w Radzionkowie).
7. Przy “Karolinie, przy “Cydrze” na parking w biedronce, tam wysiadają i wsiadają dzieci wracając z wyjazdów, czy osoby podwożone przez kogoś, ew. na parking z racji szkoły, czasem przy urzędzie.
8. Skwer był większy, nie jest to miejsce charakterystyczne, ale jest bardzo schowany, znicze się kładzie przy okazji.
9. Pomnik - osoby nie mają wspomnień.

Radzionków Rojca – notatki ze spaceru cd.

Jak w tej przestrzeni czują się uczestnicy spaceru?

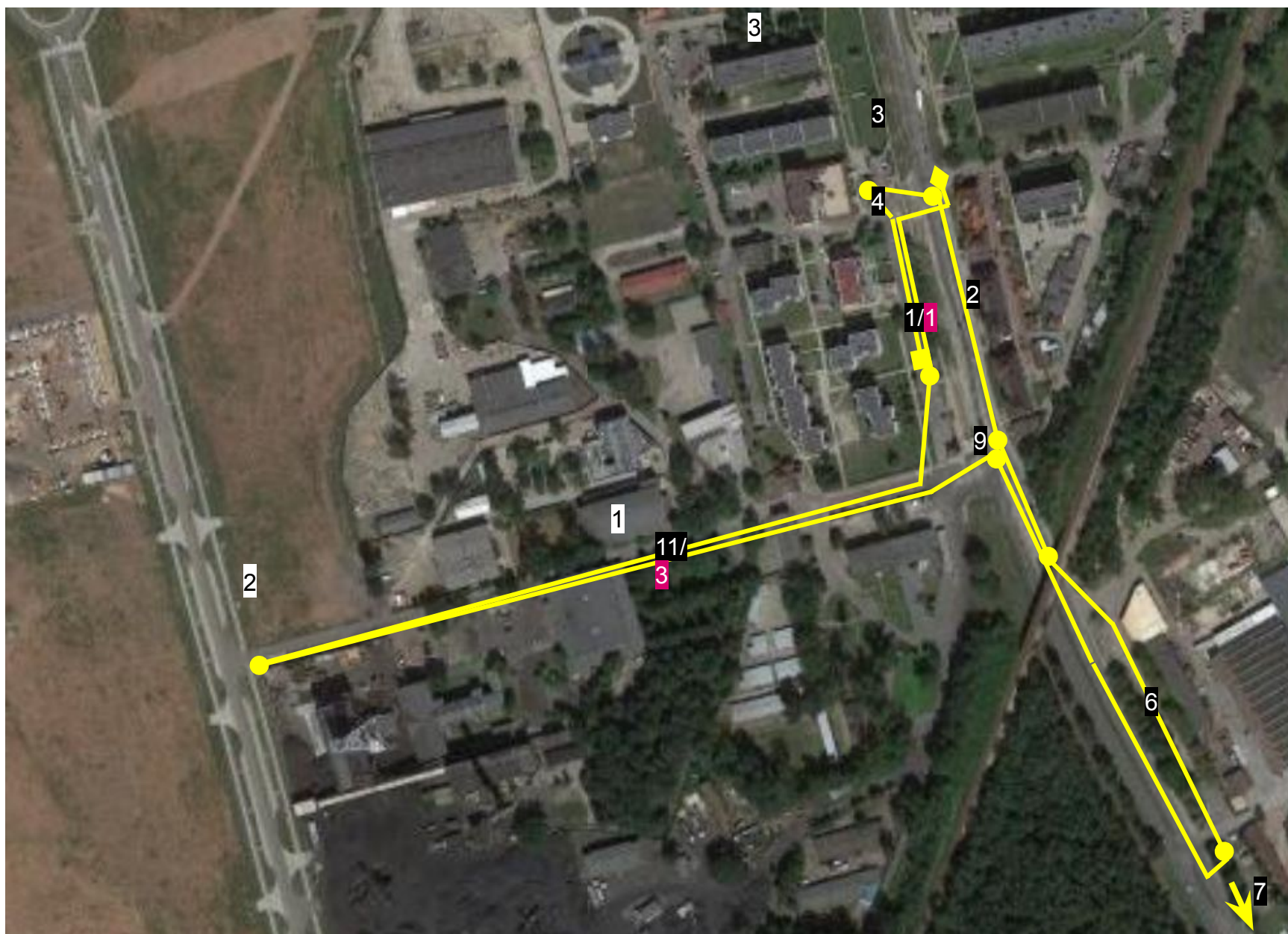
1. Osoby uczestniczące mówią, że w kwestii inwestycji nie było konsultacji między gminą a PKP.
2. “ta kolej tak na pół przecina Radzionków” mówi uczestnik.
3. Ogródki są dużą wartością estetyczną, wspomina uczestniczka.
4. Raczej nie korzysta się w nocy, raczej jest bezpiecznie, mówią uczestniczki.
5. Starsze osoby uczestniczące z niechęcią mówią o wejściu pod górkę.
6. Droga wywołuje poczucie braku bezpieczeństwa u wszystkich osób uczestniczących, wskazują schody jako szczególnie niebezpieczne.
7. Uczestniczki bardziej zważają na bezpieczeństwo, mówią że jest bezpieczniej gdy jest poręcz.
8. “Widok fajny, jak będą ekrany to widoku nie będzie” mówi uczestnik.

Najistotniejsze uwagi dotyczące całości spaceru, charakterystyczne dla tej lokalizacji:

- Centrum przesiadkowe nie spełnia swoich funkcji, przystanki w jego okolicy są za daleko od istotnych dla osób uczestniczących miejsc, co utrudnia poruszanie się głównie osobom starszym ale i dzieciom chodzącym do szkoły w okolicy.
- Osobom uczestniczącym zależy, by kolej nie dzieliła Radzionkowa na dwie części zaznaczają potrzebę wejścia na perony od strony centrum, a także łatwiejszego przejścia na stronę Śląskiego Ogrodu Botanicznego .
- Infrastruktura rowerowa w Radzionkowie według osób uczestniczących urywa się w istotnych miejscach takich jak droga do kopalni Bytom, co uniemożliwia na przykład dojazd do centrum.
- Śląski Ogród Botaniczny oraz targ to najistotniejsze miejsca w okolicy, do Śląskiego Ogrodu Botanicznego brakuje autobusu, droga prowadząca w tamtą stronę posiada elementy utrudniające przemieszczanie się szczególnie osobom starszym oraz osobom z wózkiem.

Pomysły osób uczestniczących

1. Przesunąć przystanek bliżej stacji
2. Uczestnik mówi, że tam można by zrobić schody do centrum, byłoby mniej przejść dzikich.



Bytom Stroszek – notatki ze spaceru

Miejsca utrudniające przemieszczanie się pieszo, na rowerze oraz przesiadanie się

1. Rejon przystanku autobusowo-tramwajowego. Uczestniczki zwracają uwagę na:
 - brak przejścia między chodnikiem, a przystankiem tramwajowym w kierunku centrum Stroszka i mówi o osobach przebiegających w związku z tym przez torowisko,
 - osoby jadące w kierunku centrum Bytomia przebiegające z przystanku tramwajowego na autobusowy po torowisku (czekają na tramwaj jednak kiedy w międzyczasie przyjedzie autobus w tym samym kierunku, to chcą z niego skorzystać),
 - wąski przystanek z dwoma poziomami (ryzyko wypadnięcia na tory tramwajowe lub na zatokę autobusową),
 - brak wiaty na przystanku.
2. Uczestniczki zwracają uwagę na brak zieleni i osłony przed słońcem, dodając, że wolą korzystać z zachodniej strony ul. Strzelców Bytomskich, ponieważ przejście nią jest przyjemniejsze.
3. Uczestnicy zwrócili uwagę na zły stan chodnika i brak możliwości skorzystania z niego w trakcie i po opadach ze względu na jego zalanie, dodatkowo kończy się on schodami.
4. Uczestnik zwrócił uwagę na brak przejścia dla pieszych.
5. Uczestnicy zwracają uwagę na zły stan chodnika.
6. Uczestniczka zwraca uwagę na zły stan drogi i zaparkowane samochody blokujące ją.
7. Uczestnik zwraca uwagę na problem w poruszaniu się ciągiem pieszo-rowerowym na rowerze ze względu na to, że jest wąski i ciężko zmieścić się z pieszymi oraz na dużą ilość zjazdów uniemożliwiających jazdę na wprost, a wymuszające meandrowanie.
8. Uczestnicy zwracają uwagę na dużą odległość przystanku autobusowego w kierunku Tarnowskich Gór od pozostałych przystanków oraz projektowanego przystanku kolejowego.
9. Uczestnicy zwracają uwagę na za krótki cykl światła zielonego dla pieszych utrudniający przejście przez drogę przed zmianą na światło czerwone.

Miejsca utrudniające przemieszczanie się pieszo, na rowerze oraz przesiadanie się cd.

10. Uczestnik często korzystający z roweru zwraca uwagę na konieczność budowy drogi rowerowej wzdłuż torowiska w kierunku północnym.
11. Uczestnicy zwracają uwagę na wąską drogę i jej zły stan techniczny.
12. Uczestnicy zauważają małą ilość miejsca między jezdnią, a planowanym wejściem na perony - niebezpieczeństwo tłoku oraz wypadnięcia na jezdnię.
13. Uczestnik mówił, że droga rowerowa się urywa.

Funkcje w okolicy stacji

1. Zakład Aktywności Zawodowej, uczestnik zwraca uwagę, że przyjeżdża do niego dużo osób niepełnosprawnych.
2. Strefa ekonomiczna.
3. Przychodnia - uczestniczka zwraca uwagę, że korzysta z niej dużo osób w tym starszych jednak przystanki są od niej oddalone.
4. Uczestniczka zauważa, że lokale usługowe lepiej się utrzymują po zachodniej stronie drogi.
5. Uczestnicy zwracają uwagę na potrzebę stworzenia postoju Kiss&Ride w ramach budowy stacji.
6. Uczestnicy mówią, że usługi zlokalizowane przy planowanej lokalizacji stacji mają charakter w większości lokalny.

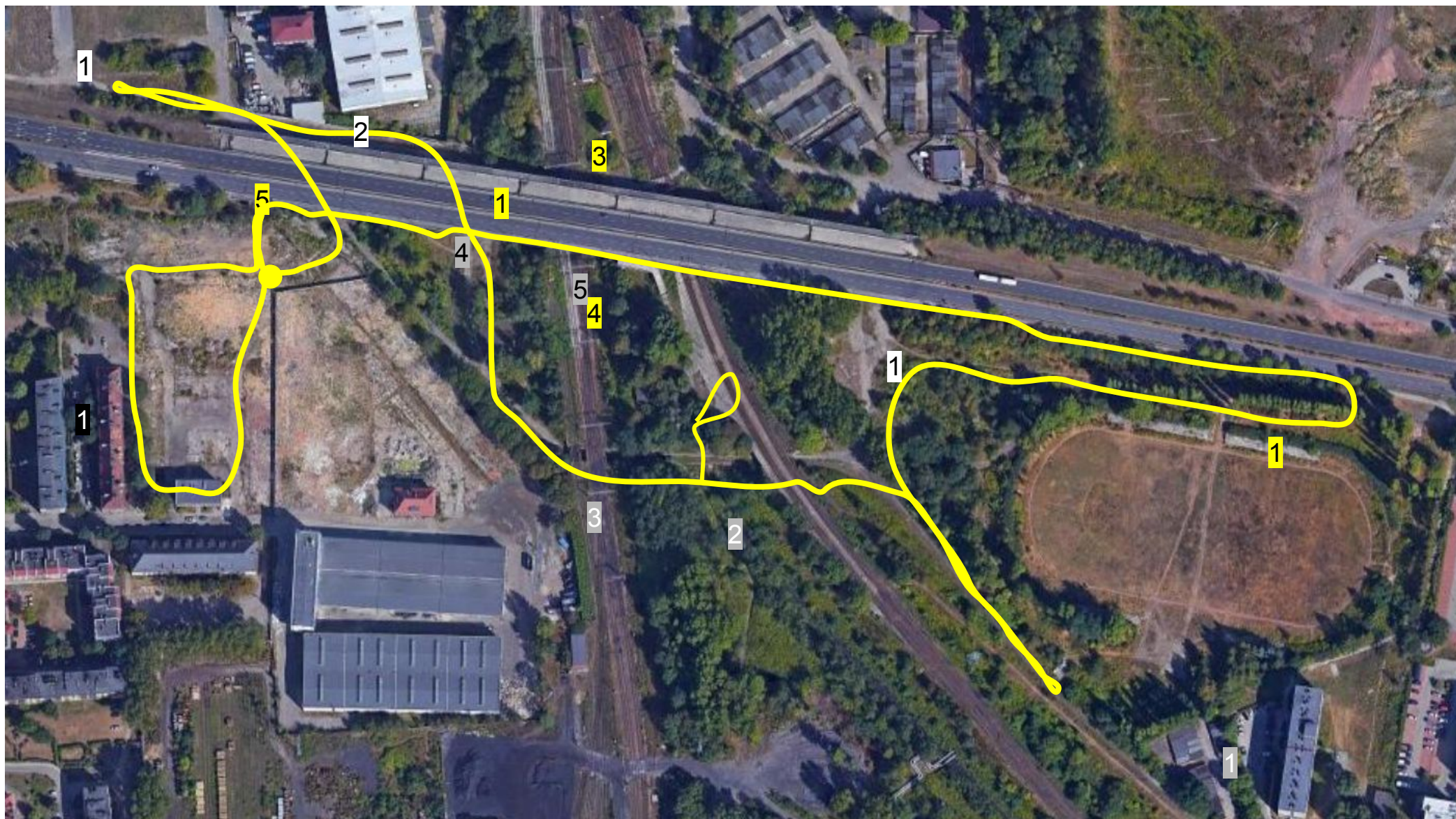
Bytom Stroszek – notatki ze spaceru

Jak w przestrzeni czują się uczestnicy spaceru?

1. Uczestniczka zwraca uwagę, że zdarza się tłok na przystankach.
2. Uczestnicy w większości uważają osiedla i otoczenie stacji za bezpieczne, jednak jedna z uczestniczek zwraca uwagę na kradzieże elementów samochodów,
3. Uczestnicy uważają przejście między planowaną stacją a ul. Hakuby za niebezpieczne (brak oświetlenia, wąsko, opuszczone budynki, zły stan nawierzchni, ruch samochodowy).
4. Uczestnicy zwracają uwagę na potencjał miejsca jako centrum przesiadkowe.
5. Budowa stacji w nowej lokalizacji jest dla uczestników nadzieją na dobre, łatwe i wygodne połączenia kolejowe.
6. Uczestnicy zwracają uwagę na rzadkie korzystanie z stacji Bytom Płn. ze względu na duże oddalenie i w ich odczuciu niebezpieczną drogę dojścia do tej stacji - jeśli już korzystali z niej to ktoś ich odwoził lub po nich przyjeżdżał.
7. Uczestnicy zwracają uwagę na szybką jazdę kierowców samochodów ulicą Strzelców Bytomskich,
8. Uczestnicy zwracają uwagę, że na wschód od planowanej lokalizacji stacji zakopane są odpady, które w ciepłe dni czuć w okolicy,
9. Uczestniczka zwróciła uwagę, że do tej pory pociąg traktowała jako przygodę i coś nietypowego jeśli chodzi o wybór środka transportu.

Najistotniejsze uwagi dotyczące całości spaceru, charakterystyczne dla tej lokalizacji

- Krótkie cykle świateł dla pieszych uniemożliwiający wolniej poruszającym się osobom przejście przez jezdnię przy świetle zielonym,
- Duży hałas generowany przez ruch samochodowy (jednak nadal możliwa jest rozmowa),
- Obawa o zajmowanie miejsc parkingowych na osiedlu przez osoby przesiadające się na pociąg,
- Uczestnicy zwracają uwagę na brak skomunikowania os. gen. Ziętka, Rojcy - zauważają, że rozwiązaniem byłoby stworzenie wejść na perony również od strony północnej. Konieczne byłoby przy tym doświetlenie ul. Sikorskiego,
- Uczestnicy w większości poruszają się prywatnym samochodem jednak jeśli pojawi się stacja i będzie można szybko dojechać do Katowic lub Tarnowskich gór to chcieliby korzystać z kolei,
- Łatwa orientacja w terenie i dobrze widoczne przystanki oraz ważne funkcje – miejsca na które uwagę zwracali uczestnicy łatwo było zlokalizować w przestrzeni.



Bytom Karb – notatki ze spaceru, protokół 1/2

Miejsca utrudniające przemieszczanie się pieszo, na rowerze oraz przesiadanie się

1. “Tak sobie myślę, że to miejsce jest bardziej dla samochodów niż dla ludzi” mówi uczestnik opisując sygnalizację świetlną napotkaną na drodze pomiędzy przystankiem autobusowym, a drugą stroną ulicy, inne osoby uczestniczące potwierdzają, że na co dzień unikają tego przejścia.
2. “Komunikacja tutaj to partyzantka” - uczestnik o poruszaniu się w okolicach peronu Bytom Karb.
3. Wiadukt - uczestnicy wskazują, że samo wejście na wiadukt jest dla nich problematyczne i raczej tego nie robią:
 - uczestnik z Karbia mówi “Ja to tam tak naprawdę przechodzę przez dziurę w płocie, wtedy mam 4 minuty do stacji, nie 12”;
 - uczestniczka z Pułaskiego mówi, że nie chodzi wiaduktem “bo po co tak do góry i w dół, jak jest przejście, no chyba że nocą bo tu oświetlenia nie ma”;
 - uczestnik mówi o utrudnionym dojściu do dołu wiaduktu podczas budowy McDonalda,
 - uczestnicy zauważają, że na wiadukcie i blisko niego jest głośno, co utrudnia rozmowy podczas przejścia,
 - uczestniczka wskazuje na nawierzchnię wiaduktu i mówi, że nie jest w stanie jeździć po niej na rowerze i że inne osoby też raczej jadą dołem, albo po ulicy, ale tych drugich z kolei widziała jak ich złapała policja,
 - uczestnik wspomina, że znane mu osoby korzystające z wózków nie są w stanie poruszać się po tej nawierzchni oraz że zupełnie nie korzystają ze stacji z racji schodów i kładki, które do niej prowadzą.
4. Osoby z Zabrza Rokitnicy mówią, że brakuje im w okolicy peronu parkingu, by ułatwić przesiadkę z samochodu, wspominają że osoby z Zbrosławic i Giszowa są w podobnej sytuacji.
5. Uczestnik z Zabrza Helenki mówi, że zwykle jeździ komunikacją miejską, ale z racji kiepskiej przesiadki na pociąg przesiadał się raczej w Radzionkowie, inny uczestnik dodaje “Musiałoby być to dobrze skorelowane, tak by było to 15 minut na dojście z przystanku”. Osoby uczestniczące mówią też że ewentualnie można by przystanek umieścić gdzieś bliżej dworca, bo “jest jednak daleko szczególnie dla osób które nie są stąd, bo my nie znamy tych skrótów”.

6. Podczas spaceru po ścieżce grupa osób uczestniczących musi się rozdzielić, bo ścieżka jest wąska, a osobom nie wygodnie idzie się po kamieniach, część osób uczestniczących wchodzi na nasyp i idzie między szynami wąskotorówki dla wygody.
7. Osoba z Zabrza Helenki wspomina o trasie rowerowej do Miechowic, która idzie od wiaduktu - wstępnie chwali ją, że jest szeroka, mówi że dużo osób tam jeździ, ale potem wspomina że trasa w pewnym momencie się urywa i trzeba jechać okrężnymi ścieżkami.

Funkcje w okolicy stacji

1. Droga, którą uczestnicy wskazują, służy jako dojazd na stadion pełniący funkcję parkingu w czasie Industriady.
2. Dróżka, którą osoby z Szombierek docierają do stacji i okolicy.
3. Ścieżka, którą osoby z Karbia chodzą w okolice stacji i na przystanek.
4. Droga, którą osoby z okolicy przemieszczają się na przystanek autobusowy Bytom Karb. Uczestniczka opisuje “Tu najchętniej ludzie chodzą jak jest ciepło i nie ma zimy, a niektórzy nawet kiedy jest”.
5. Tory należące do kopalni, uczestnicy narzekają na hałas w nocy “Słysząc je stąd do końca Miechowic, ten ich sygnał w nocy to takie lokalne zbiorowe doświadczenie”. Inny uczestnik mówi, że tory idą w stronę Gliwic i lotniska, a w przypadku puszczenia tamtędy pociągu umożliwiłoby mu dojazd do miasta gdzie ma więcej ofert pracy.
6. Uczestnik wspomina, że po jednej stronie wiaduktu jest filia Kijowskiego Uniwersytetu Medycznego, a po drugiej osoby z niego są zakwaterowane, co sprawia że codziennie chodzą nim bardzo duże grupy osób w godzinach zajęć.
7. Uczestnik z Miechowic i Karbia mówi o tym, że tak naprawdę nie ma opcji by nie dojeżdżać dalej do pracy “Chciałbym żeby Bytom nie był sypialnią dla innych miast, obecna polityka to usypianie tego miasta”.
8. Uczestnik docenia tablice z odjazdami na przystanku, mówiąc że zostały na nim postawione, bo w okolicy mieszka kilka osób z niepełnosprawnościami które są aktywne zawodowo i społecznie i potrzebują dojeżdżać w różne miejsca w okolicy.

Jak w przestrzeni czują się uczestnicy spaceru?

1. Osoby uczestniczące wspominają, że sływały ostrzeżenia o schodach prowadzących z wiaduktu na peron, bo są wąskie, a w czasie zimy także bardzo oblodzone. Uczestnik dodatkowo wskazuje dziury w barierce i chodniku, wspominając że są niebezpieczne.
2. Uczestnik wspomina dziury przy ścieżce do jednej z nich wpadły jakieś osoby i się zraniły i mówi o tym, że sam ze znajomymi mieszkańcami jak tam czyścili teren musiał je zasłaniać, bo są problemy z własnością terenu i nikt inny tego nie robi.
3. Podczas przejścia pod wiaduktem wąskotorówki uczestnik wskazuje na wybrukowaną barierkę, stanowi to niebezpieczeństwo dla przechodzących tą drogą osób.
4. Estakada, wiadukt i drogi dojazdowe są określane jako głośne i nieprzyjemne dla użytkowników.
5. Osoby uczestniczące mówią o tym, że wskazana strona dzielnicy ma “średnią chwałę” i że kiedyś były tam bloki socjalne, które wysiedlono.
6. Uczestnik z Miechowic mówi, że w dzieciństwie bał się chodzić po Karbiu, ale że z czasem okolica stała się bezpieczniejsza, osoby z Zabrze wspominają, że wciąż bałyby się chodzić po okolicy w nocy.
7. Uczestniczka mówi, że sama nie chodziłaby pod wiaduktem, bo jest tam ciemno, inna uczestniczka dodaje że jedyny moment gdy chodzi po wiadukcie to wieczorami, również z racji oświetlenia.
8. Osoby uczestniczące mówią, że raczej nie za dużo osób w okolicy wie o stacji Bytom Karb.

Miejsca ważne (cenne obiekty, miejsca spotkań, zieleń itd.)

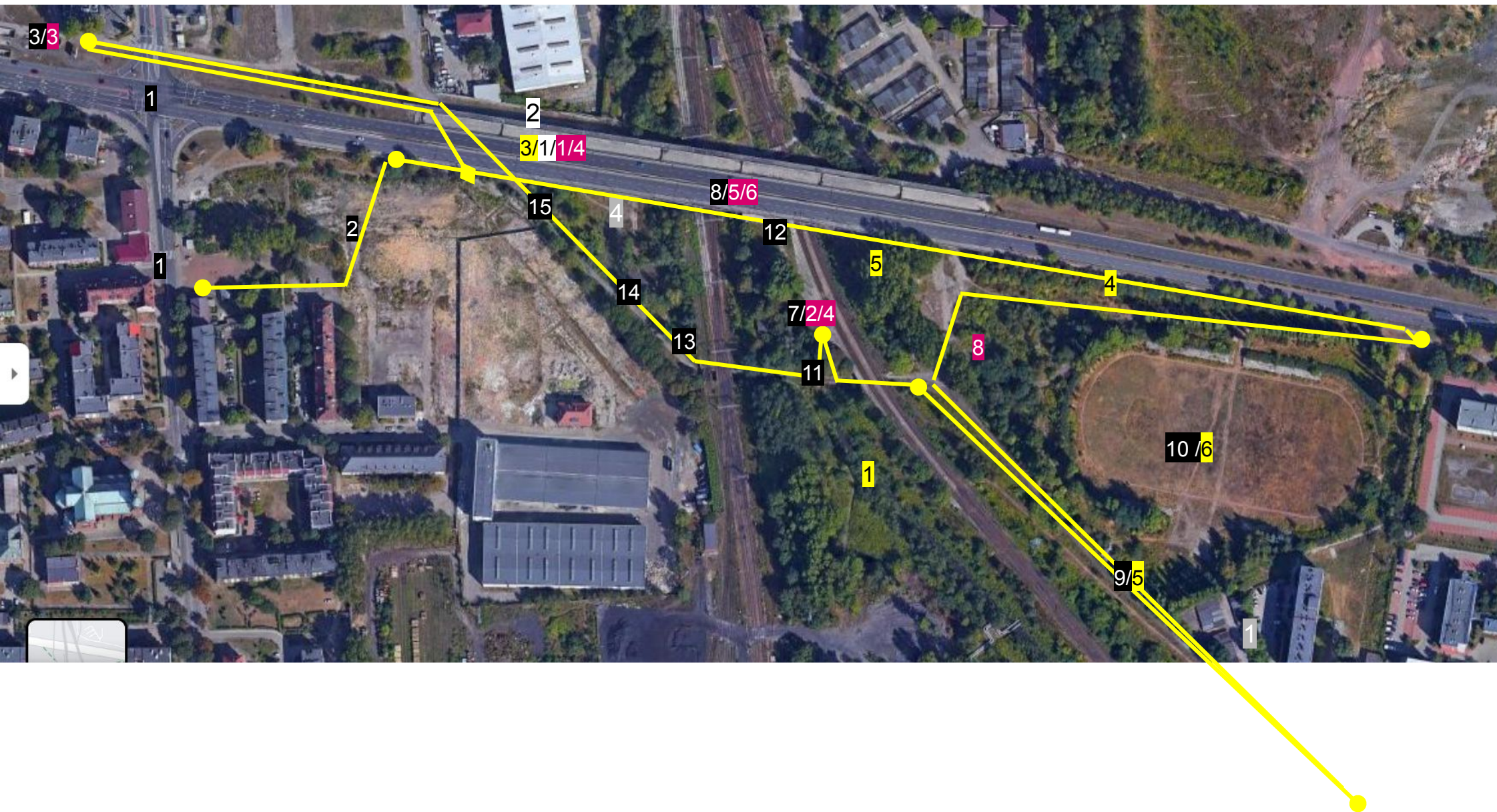
1. “Na dole to tam jest klimat przyrody” mówi uczestniczka o przejściu pod wiaduktem.
2. Stary stadion rugby “Czarnych Bytom” (o skomplikowanej strukturze własności) jest używany przez mieszkańców jako park, jest cenioną łąką kwietną, osoby uczestniczące wskazują też drzewa mirabelek i jabłunki, a także wspominają, że w ciepłe dni ludzie urządza tu grille.
3. Obrazy graffiti pod wiaduktem - znajomy uczestnika maluje tutaj od 4 lat, wszystkie osoby uczestniczące się nimi zachwycają, uczestnik mówi “można by tu nagrywać teledyski”.
4. Miejsce pod wiaduktem jest też wspomniane przez uczestnika jako plac zabaw za dziecka, wskazuje potem że dzieci dalej się tu bawią (wschodzą na drabinki, wieszają huśtawki).
5. Kolej wąskotorowa jako wielka atrakcja lokalna, wszystkie osoby uczestniczące o niej wspominają, wiele było też na Industriadzie. Uczestnik opisuje przejazd koleją wąskotorową “To bardzo fajne miejsce, widok przyrody to raz, ale najlepszy jest wiatr jak jest ciepło”.
6. Teren przyrodniczy wokół wąskotorówki i wiaduktu osoby uczestniczące opisują jako bardzo cenny, osoby mieszkające blisko niego wspominają, że chodzą i jeżdżą tu na rowerze bardzo często, jeden uczestnik mówi że przechodzi tam nawet kilka razy dziennie. Mówią też, że jest to bardzo popularne miejsce by wyprowadzać psy, uczestnik z Karbiu ze swoim psem chodzi tam regularnie.
7. Uczestnik mówi o Topolach “tutaj mniej ten hałas z wiaduktu słuchać, bo one blokują dźwięk”.
8. Uczestnik wspomina o zabytkowej ulicy, która była w miejscu dojazdu do nowego McDonald’s, jednak została wykreślona ze spisu i zburzona, wraz z zabytkową kamienicą.

Najistotniejsze uwagi dotyczące całości spaceru, charakterystyczne dla tej lokalizacji:

- Ze stacji Bytom Karb ma potencjał korzystać wiele osób z różnych części miasta, a także z poza niego: Bytom Karb, Płaskie, Miechowice, Szombierki, Zabrze Helenka, Rokitnica, czy Zbrostawice i Giszów,
- Potrzebne jest skrócenie czasu przejścia do stacji z przystanku autobusowego Karb, ale także ogólnie okolicznych osiedli oraz dobre skomunikowanie odjazdów komunikacji miejskiej z odjazdami pociągów,
- Dla osób które korzystają z samochodu (jest to grupa mniejsza, niż ta korzystająca z komunikacji zbiorowej, ale wciąż możliwe jest zachęcenie jej do korzystania z kolei) potrzebny jest parking blisko stacji, tak by ułatwić przesiadkę na pociąg, a także stojaki na rowery,
- Otoczenie stacji to miejsce o ogromnej wartości przyrodniczej, turystycznej oraz użytkowej - jest cenione oraz używane przez mieszkanki i mieszkańców w wielu różnych okolicznościach i oprócz zwiększenia bezpieczeństwa oraz poprawienia stanu ścieżek i dróg przez nie przebiegających, powinno pozostać możliwie nietknięte, a także chronione jako teren rekreacyjno-parkowy,
- Wiadukt oraz otaczające go drogi wymagają działań w celu zwiększenia komfortu poruszania się osób pieszych, osób z utrudnieniami w mobilności (np. z niepełnosprawnościami), a także rowerzystów. Uwagę powinno zwrócić się na lepsze oświetlenie terenu pod wiaduktem, poprawę nawierzchni oraz ułatwienie dojścia do stacji z samego wiaduktu, a także skrócenie czasu przejścia przez drogi do niego dojazdowe,
- Drogi rowerowe otaczające okolice są poprzerywane w kilku istotnych miejscach, co utrudnia poruszanie się rowerzystom.

Pomysły osób uczestniczących:

1. Wybudowanie parkingu, który mógłby obsługiwać dworzec w wskazanym miejscu. Uczestnik z Zabrze Rokitnicy wspomina, że miejsce parkingowe ułatwiłoby mu korzystanie z kolei.
2. Droga, którą uczestnik wskazuje jako potencjalny dojazd do proponowanego parkingu, gdyby był pod wiaduktem.
3. Uczestniczka wspomina o pomysle mieszkańców na zorganizowanie drogi rowerowej w miejscu któregoś pasa drogi na wiadukcie, albo planowanej linii tramwajowej.
4. Osoby uczestniczące na koniec mówią, że przystanek autobusowy mógłby być bliżej stacji, bo dojście do niego jest długie.



Ten dokument jest protokołem przedstawiającym robocze notatki ze spacerów.
Opracowane wyniki oraz wnioski ze spacerów badawczych i ankiety znajdziesz w **Raporcie z projektu** Jak otworzyć kolej na mieszkańców?

Bytom Karb – notatki ze spaceru, protokół 2/2

Miejsca utrudniające przemieszczanie się pieszo, na rowerze oraz przesiadanie się

CZEŚĆ MIASTA NA ZACHÓD OD WIADUKTU,

1. Skrzyżowania:
 - Bardzo długo trzeba czekać na zmianę świateł,
 - Na skrzyżowaniu ul. Wrocławskiej z Konstytucji jest bardzo krótki cykl zielonego światła dla pieszych,
 - Upośledzone skrzyżowania (czterowlotowe ale z trzema przejściami dla pieszych),
2. Uczestnicy określili przejście przez teren McDonald jako nieintuicyjne. Konieczne było także przejście przez parking,
3. Przejście podziemne jest w złym stanie,
4. Jadąc z zachodu (Miechowic) ścieżka rowerowa się urywa.

PRZEJŚCIE WIADUKTEM

5. Przejście wzdłuż wiaduktu - pod nim:
 - Uczestnik mówił, że często chodzi pod wiaduktem wzdłuż ul. Wrocławskiej,
 - Uczestnicy mówili, że idąc „dołem” czas przejścia jest krótszy, ale przejście to znają tylko lokalni mieszkańcy.
6. Uczestnik zwrócił uwagę na dużą odległość przystanków autobusowych i tramwajowych od stacji.
7. Stacja kolejowa:
 - jest niedostępna dla niepełnosprawnych,
 - Uczestnicy mówili o braku utrzymania stacji zimą (zalegający śnieg, oblodzone chodniki).
8. Wiadukt:
 - Uczestnicy mówili, że łatwiej dojechać na Stację Bytom i tam przesiąść się na pociąg niż na stacji Bytom Karb,
 - Infrastruktura pieszka na moście jest w złym stanie -> zniszczona nierówna nawierzchnia, w miejscach, gdzie chodnik pokryty jest kostką brukową znajdują się jej znaczne ubytki,
 - Uczestnik wspominał, że rowerzyści jeżdżący chodnikiem ulegają wypadkom przez ubytki w chodniku,

Miejsca utrudniające przemieszczanie się pieszo, na rowerze oraz przesiadanie się cd.

- Uczestnik wspominał, że rowerzystom jeżdżącym jezdnią po wiadukcie policja wystawiała mandaty (podczas spaceru nie zaobserwowano jednak zakazu jazdy rowerem),
- Uczestnicy mówili, że mostem często chodzą studenci, ponieważ po jego dwóch stronach są różne części uniwersytetu.

PRZEJŚCIE MIĘDZY ST. BYTOM KARB, A ST. KOLEI WĄSKOTOROWEJ,

1. Uczestnicy zwrócili uwagę na dziury występujące przy ścieżce (niezabezpieczone otwory rewizyjne) do których zdarza się, że ludzie wpadają.
2. Uczestniczka mówiła, że idąc od południowego wschodu na stacje lub na zachodnią część miasta przechodzi zazwyczaj przez teren stadionu.
3. Wejście na perony:
 - Uczestnicy mówią, że ludzie dochodzą, głównie od strony linii wąskotorowej,
 - W przejściu pod wiaduktami kolejowymi są ubytki w barierkach, samo przejście jest bardzo wąskie,
 - Potencjalnie może brakować miejsca przy zejściu z peronów.
4. Uczestnicy zwrócili uwagę, że schody łączące peron ze stacją są w kiepskim stanie i wymagają remontu.

POWRÓT W REJON MCDONALDS

5. Uczestnicy zwrócili uwagę na bardzo wąskie przejścia na zachód od stacji oraz na brak jego oświetlenia,
6. Idąc z zachodu na stacje konieczne jest przejście przez tory kolei wąskotorowej,
7. Brakuje zorganizowanego połączenia pieszego od zachodu, uczestnicy zwrócili uwagę na fakt kiepskiej kamienistej drogi.

Funkcje w okolicy stacji

1. Uczestnik sugeruje, że tereny pod wiaduktem można częściowo wykorzystać jako park&ride,
2. Uczestnik wspominał, że most osiada (kiedy był młody do drabiny technicznej ciężko było dosięgnąć podsadzając kogoś, obecnie jedna osoba jest w stanie na nią wejść).

Jak w przestrzeni czują się uczestnicy spaceru?

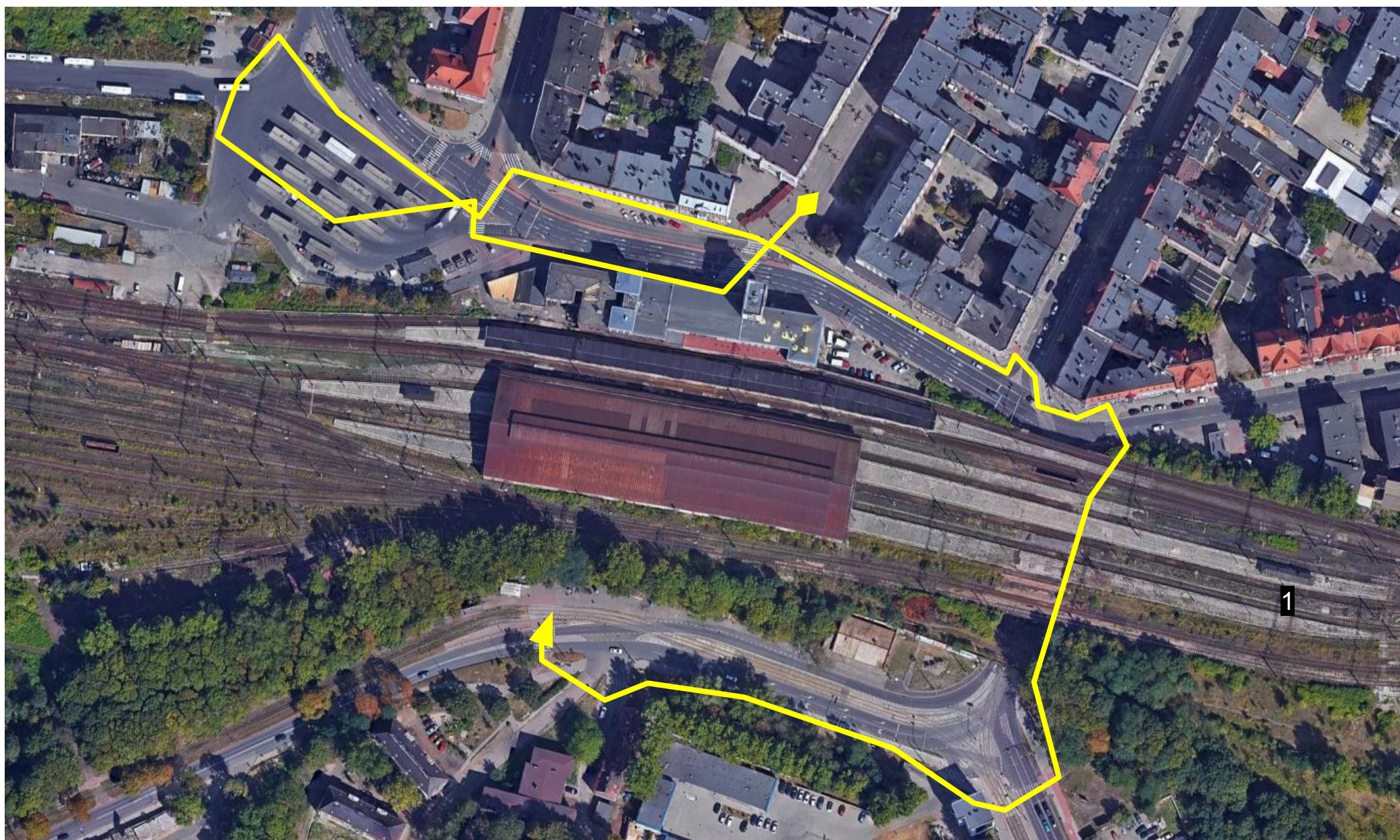
1. Przejście pod wiaduktem:
 - Uczestnik zwrócił uwagę na brak oświetlenia pod wiaduktem,
 - Uczestnicy mówili, że kiedy jest ciemno to mają obawę o bezpieczeństwo idąc “dołem” wzdłuż wiaduktu,
 - Uczestnicy mówili, że starają się o doświetlenie przestrzeni,
2. Na peronie znajduje się dużo śmieci,
3. Uczestniczka wspomina, że słyszała o napadach na ludzi w tunelu pod jezdnią.
4. Uczestnicy stwierdzili, że w okolicy stacji oraz pod wiaduktem raczej nie pojawiają się bezdomni.
5. Uczestnicy wspominają, że mostem chodzą raczej osoby przyjezdne lub mieszkańcy po zmroku, a w większości przypadków mieszkańcy chodzą pod mostem.
6. Podczas spaceru zaobserwowano duży hałas występujący na całej długości wiaduktu generowany przez samochody poruszające się nim oraz brak zacienienia drogi pieszkiej na długim odcinku,
7. Uczestnik zwrócił uwagę na brak oświetlenia trasy biegnącej wzdłuż wiaduktu.
8. Uczestnicy zwracają uwagę na pojawianie się dużej ilości śmieci - wspomina, że (mieszkańcy) organizowali akcje sprzątnięcia terenów zieleni wokół stacji.

Miejsca ważne (cenne obiekty, miejsca spotkań, zieleni itd)

1. Uczestnicy wspominali, że tereny zieleni wokół wiaduktu/stacji są wykorzystywane jako tereny spacerowe.
2. Uczestnicy zwrócili uwagę, na możliwość połączenia trasą pieszą stacji kolei wąskotorowej, EC Szombierki oraz stacji Bytom Karb co w przyszłość może być istotne (po rewitalizacji EC Szombierki).
3. Uczestnicy zwracają uwagę na dużą wartość grafity namalowanych na filarach wiaduktu.
4. Uczestnik zwrócił uwagę na ubytki w szpalerze drzew.
5. Zieleni bardzo dobrze wygłusza drogę (nie słychać jej), za to słyszalne są liczne ptaki.
6. Uczestnicy mówili, że dawny stadion nie jest obecnie użytkowany w sposób zorganizowany (poza pełnieniem roli parkingu podczas Industriady) ale jest intensywnie wykorzystywany przez mieszkańców okolicy jako miejsce spotkań, miejsce na organizację grilla czy jako park.
7. Uczestnik wspominał, że zieleni jest ekranem akustycznym, dodając przy tym, że niestety jej część została wycięta.

Najistotniejsze uwagi dotyczące całości spaceru, charakterystyczne dla tej lokalizacji

- Uczestnik mówił, że w okolicy stacji występuje skomplikowany podział własności działek,
- Hałas generowany przez pojazdy poruszające się ul. Miechowicką,
- Duży potencjał terenów zielonych wokół stacji oraz troska mieszkańców o ich zachowanie,
- Wykorzystywanie terenów zieleni w celach rekreacyjnych,
- Duża wartość historyczna, głównie: kolej wąskotorowa, EC Szombierki,
- Duże zaangażowanie mieszkańców w sprawy związane z okolicą,
- Duża odległość przystanków komunikacji miejskiej od stacji,
- Uczestnik mówił, że wiadukt jest uszkodzony przez szkody górnicze i od lat nie naprawiany.



Bytom – notatki ze spaceru, protokół 1/2

Miejsca utrudniające przemieszczanie się pieszo, na rowerze oraz przesiadanie się

1. Dojście do dworca jest określane jako trudne, podkreślane jest, że nie jest wystarczająco oddzielony od drogi.
2. Uczestniczka wskazuje, że przejście dla pieszych prowadzące do dworca od strony Knajfeldu nie jest łatwo dostępne.
3. Uczestniczka mówi, że jej mama korzystająca z wózka nie ma możliwości komfortowo poruszać się po dworcu autobusowym i że nie mogłaby jej tu wziąć ze sobą.
4. „Duży problem tu to brak pasów”.
5. „Zdarzyło się, ale więcej bym tego nie powtórzyła” uczestniczka o jeździe na rowerze na dworzec od strony Knajfelda, podkreśla że nie da się zmieniać pasa.
6. Uczestniczka wspomina o doświadczeniu tego miejsca przez osoby niewidome i niedowidzące z którymi rozmawiała, wskazuje że osoby te mają tu trudność w identyfikacji przystanku, poruszaniu się po terenie, oraz wejściu do autobusu (tu z racji na brak standardu co do tego w którym miejscu staje autobus i gdzie otwierają się jego drzwi).
7. Najmłodszy uczestnik wskazuje, że zadaszanie na stanowiskach autobusów nie jest ciągłe, co powoduje że w trakcie deszczu w trakcie przemieszczania się co chwilę raz pada, raz nie pada.
8. Osoby uczestniczące podkreślają, że końcowy przystanek jest obecnie przez nie i znane otoczenie nie lubiany, wcześniej były przyzwyczajone do wysiadania i przesiadania się ze stanowiska na stanowisko. Zwracają uwagę na dużą częstotliwość autobusów, to że wjeżdżają tu jeden za drugim, co utrudnia przejście i powoduje że jest ono niebezpieczne, bo by przejść na stanowiska trzeba często wchodzić autobusom przed maskę, a nie ma alternatywy bo nie ma nigdzie pasów.
Uczestniczka zwraca uwagę, że na tym przystanku jest tylko „jedna, smutna latarnia”, w momencie gdy reszta dworca jest dobrze oświetlona
9. „To jest droga nie do przejścia” o drodze wjazdowej do dworca, od strony Tarnowskich Gór.
10. Uczestniczka zwraca uwagę na wysokie krawężniki otaczające stanowiska autobusowe i wskazuje że niski podjazd jest tylko z jednej strony „Z wózkiem to tylko od tej strony da się przejść”.

Miejsca utrudniające przemieszczanie się pieszo, na rowerze oraz przesiadanie się cd.

11. Osoby wspominają, że w zimie ta część jest oblodzona.
12. Uczestniczka mieszkająca na Kneifeldzie zaznacza, że idąc z domu do dworca najbliższe przejście na drugą stronę ulicy jest bardzo daleko (ok. 5 minut spacerem, na światłach).
13. „Drugą stroną ulicy osoby nie chodzą, a rowerem da się jeździć tylko w lewą stronę” uczestniczka o poruszaniu się ulicą.

Miejsca ważne (cenne obiekty, miejsca spotkań, zieleń itd)

1. Chico-Mexicano jest na dworcu od 10-15 lat, miało być tymczasowe, stąd brzydka budka, ale to obecnie jedyna z usług gastronomicznych z których się korzysta, jest przez wszystkie osoby uważane za popularne oraz często używane, uczestnik mówi że ma tanie jedzenie.

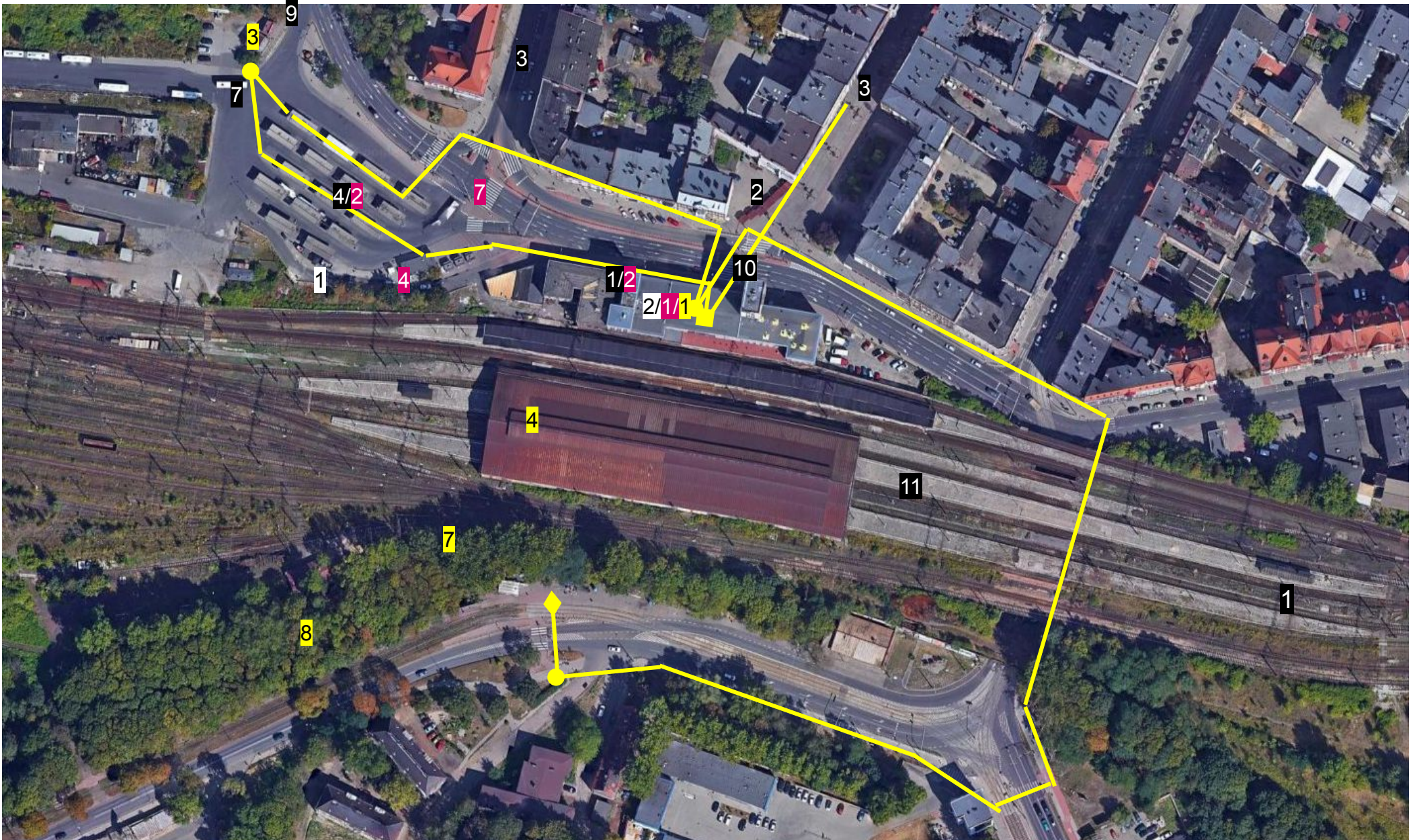
Bytom – notatki ze spaceru cd., protokół 1/2

Funkcje w okolicy stacji

1. Budynek dworca służy na małych odcinkach jako kryjówka przed deszczem z racji wystających nad chodnikiem daszków, uczestniczka korzysta z niego podczas przejścia jak pada.
2. Osoby z Rozbarku mówią, że nie korzystają z dworca autobusowego więcej niż 2, 3 razy w tygodniu, jako że większości ich potrzeby jako seniorów są zaspokojone przez bliską okolicę.
3. Osoby uczestniczące zgadzają się, że najbliższe okolice dworca kolejowego nie są traktowane jako centrum, czy miejsce do spotkań. Jako najbliższe miejsce pełniące taką funkcję wskazują ulicę Dworcową i jej okolice.
4. Najmłodszy uczestnik (11lat) w ogóle nie korzysta z dworca, bo nie ma potrzeby - z kolegami spotyka się raczej w okolicy galerii Agora
5. „Ja korzystałem z autobusów bardzo często, ale jak tylko miałem okazję to zrezygnowałem” mówi uczestnik, który obecnie jeździ głównie samochodem.
6. „Tu jest centrum przesiadkowe i jedzie się stąd w wielu kierunkach” mówi uczestnik, który regularnie korzysta z komunikacji zbiorowej.
7. Uczestniczki zwracają uwagę na to, że tablice na których widać jakie autobusy odjeżdżają z jakiego stanowiska są zawieszane w taki sposób, że nie widać co jest na nich napisane, chyba że stanie się w jednym bardzo konkretnym miejscu, co jak mówią utrudnia przesiadanie się.
8. Uczestnik jeżdżący na co dzień samochodem wskazuje, że w oznaczonym miejscu powstał nowy parking.
9. Najmłodszy uczestnik zwraca uwagę na to, że stanowiska dla autobusów są bardzo wąskie.

Jak w przestrzeni czują się uczestnicy spaceru?

1. Uczestniczka opisuje dworzec i okolice jako „trochę dziwne miejsce”.
2. Osoby uczestniczące wspominają z żalem, że w miejscu dworca autobusowego miało być centrum przesiadkowe, ale że jednak go nie będzie.
3. Wokół dworca jest głośno, osoby uczestniczące mają problem usłyszeć siebie nawzajem, rozmowy ucichają podczas przejścia obok drogi.
4. Uczestniczki podkreślają kilka razy jak niebezpieczne jest dla nich poruszanie się po dworcu autobusowym: „Tam jest niebezpiecznie bardzo”, „To co zrobiliśmy właśnie było niebezpieczne”.
5. Osoby uczestniczące wskazują, że przy dworcu autobusowym jest jazgot, że jest kiepska akustyka, co powoduje że czują się niekomfortowo w tej okolicy. „Ta okolica jest taka niehumanitarna” mówi uczestniczka.
6. Uczestnik zwraca uwagę na to, że na stanowiskach autobusów jest się otoczonym przez ruch z obu stron „tu robi się taki tunel, jest się otoczonym hałasem”.
7. „Ja się dobrze czuję w tej przestrzeni” mówi uczestnik o okolicy dworca autobusowego.
8. „To nie jest dworzec tylko hala balowa” starszy uczestnik o środku dworca.
9. „Jest tu po prostu brzydko” mówią uczestnicy.
10. Osoby uczestniczące mówią, że budki znajdujące się przy dworcu są nieestetyczne i że raczej się je omija, uczestniczka zwracając uwagę na bezpieczeństwo mówi „za tymi budami tam się dzieją rzeczy”.



Miejsca utrudniające przemieszczanie się pieszo, na rowerze oraz przesiadanie się

DWORZEC KOLEJOWY

1. Teren przed dworcem:
 - Podczas przejścia z dworca kolejowego na autobusowy uczestnicy chowali się pod fragmentami zadaszeń znajdujących się wzdłuż dworca kolejowego,
 - Starsi uczestnicy stwierdzili, że kiedyś jak była kładka przed dworcem to było bezpieczniej i szybciej przemieszczać się w jego otoczenia, ale nie była dostępna dla osób z niepełnosprawnościami i problematyczne dla osób starszych,
 - Uczestnik zwrócił uwagę na brak miejsca, w którym mógłby kogoś wysadzić podwożąc na dworzec. W szczególności jest to trudne jadąc od wschodu, ponieważ nie ma jakiegokolwiek możliwości zatrzymania się,
2. Kiedyś przy dworcu był parking, na którym można było parkować do 2min. Więc możliwe było zatrzymanie się na chwilę podwożąc kogoś. Obecnie jest to już zwykły parking, zazwyczaj wypełniony samochodami.
3. Uczestnicy mówili, że głównymi kierunkami dojścia do dworca są ulice: Kolejowa i Dworcowa.

DWORZEC AUTOBUSOWY

4. Dworzec:
 - Na dworzec autobusowy spłynęło sporo wody deszczowej i zatrzymywała się ona utrudniając przejście (w szczególności zbierała się w koleinach),
 - Uczestniczka zwróciła uwagę na brak niskiego krawężnika przy peronach autobusowych i problem z przejściem pomiędzy nimi (trzeba z wózkiem jechać na sam jego koniec, żeby zejść),
 - Uczestniczka zwróciła uwagę na brak pieszego przejścia przez dworzec (dla osób, dla których dworzec nie jest celem, a tylko przechodzą przez niego aby dostać się gdzieś dalej),
 - Uczestnicy zwrócili uwagę na niską dostępność dworca autobusowego dla osób o ograniczonej mobilności ze względu na wysokie krawężniki oraz wąskie perony (utrudniony przejazd wózkiem inwalidzkim),
 - Uczestniczka stwierdziła, że niewidomi mogą mieć problem z poruszaniem ze względu na hałas,

Miejsca utrudniające przemieszczanie się pieszo, na rowerze oraz przesiadanie się cd.

- Uczestniczka zwróciła uwagę na brak wyznaczonych miejsc oczekiwania dla osób niepełnosprawnych,
 - Uczestniczka zwróciła uwagę na brak oznaczeń z jakiego peronu odjeżdża jaka linia -brak zbiorczej tablicy, z której wchodząc na teren dworca można odczytać z jakiego peronu odjeżdża konkretna linia, ponieważ odnalezienie jej na tablicach jest znacznie utrudnione,
 - Problematyczny jest brak ciągłości zadaszenia na peronach oraz to, że perony są wąskie,
 - Uczestnicy mówili, że jeśli idą w stronę dworca kolejowego to przechodzą raczej przez dworzec autobusowy niż drugą stronę drogi.
5. Uczestnicy mówili, że wszędzie trzeba czekać na światłach.
 6. Uczestniczka zwraca uwagę na kiepskie połączenie rowerowe z Szombierkami.
 7. Stanowisko/przystanek z boku dworca:
 - Uczestniczka nie wiedziała, że jest przystanek z boku dworca autobusowego,
 - Uczestnicy zwrócili uwagę na problematyczne i niebezpieczne dojście do przystanku znajdującego się na skraju dworca - brakuje wyznaczonych przejść dla pieszych w jego kierunku, jest słabo doświetlone (wraz z przystankiem), kierowcy autobusów przejeżdżają w tym miejscu ze znaczną prędkości, a widoczność jest ograniczona (w szczególności przechodząc z przystanku w kier. głównej części dworca), podczas spaceru zaobserwowano jak kierowca autobusu przejechał po chodniku. Problemem była również, znaczna ilość wody, która podczas deszczu przepływała w tym miejscu, w szczególności gromadząc się w koleinach.
 8. Uczestniczka (mieszkanca Pogody) mówiła, że nie korzysta z dworca autobusowego ponieważ bliżej jej jest dojeżdżać tramwajem.
 9. Duża odległość przejść dla pieszych idąc z kierunku zachodniego.

Bytom – notatki ze spaceru cd., protokół 2/2

Miejsca utrudniające przemieszczanie się pieszo, na rowerze oraz przesiadanie się cd.

PRZEJŚCIE Z DWORCA NA DRUGĄ STRONĘ TORÓW,

10. Przy przejściu przez przejście część grupy utknęła na środku drogi ze względu na krótki czas zielonego światła dla pieszych.
11. Nieczynne tunele pod dworcem:
 - Uczestniczka zwraca uwagę, na istnienie starych tuneli umożliwiających przejście na drugą stronę dworca, które obecnie są nieużytkowane a można by je spowrotem używać co ułatwiłoby przemieszczanie się między stronami dworca i ominięcie przejścia przy drodze wąskim chodnikiem,
 - Uczestnik mówi, że historycznie dworzec miał osobne wyjście „polskie” i osobne „niemieckie”.
 - Uczestnik mówi, że ciężko od południa dojechać do dworca.

DRUGA STRONA TORÓW

12. Uczestnicy mówili, że przekraczają tory również kładką znajdującą się na zachód od dworca, która jest „półoficjalna”.
13. Uczestniczka wspomniała o na wpół dzikim wejściu na perony od wschodu, które jest wyłożone płytami betonowymi, ale nie wiadomo, czy jest oficjalne.

Funkcje w okolicy stacji

1. „Tymczasowa buda” z jedzeniem stoi przy dworcu już 10 lat i jest oceniana przez uczestników jako dość popularna.
2. Dworzec kolejowy:
 - Uczestnik wspomina, że w przeszłości na dworcu znajdowała się kasa biletowa, całodobowa restauracja i kawiarenka,
 - Uczestnik wspomina, że jak było dużo połączeń kolejowych z Bytomią to dworzec był ważnym miejscem korzystało z niego dużo osób. W latach 70-tych można było dojechać z Bytomią bezpośrednio nad morze.

Miejsca ważne (cenne obiekty, miejsca spotkań, zieleń itd.)

1. Wnętrze dworca - lokalna społeczność m.in ubierała do czasu pandemii choinkę na święta.
2. Uczestnicy mówili, że okolica dworca nie ma miejsc spotkań. Ludzie raczej spotykają się na ul. Dworcowej lub w Agorze.
3. Stacja benzynowa jest miejsce, gdzie ludzie oczekują, jak ktoś ma po nich przyjechać, kiedy umawiają się np. na wspólne dojazdy do miejsca pracy.
4. Uczestnicy mówili, że tunel pieszy przebiegający przez dworzec jest ważnym ciągiem komunikacyjnym.
5. Uczestnik mówił o wzgórzu znajdującym się niedaleko dworca, które jest miejscem pierwszej osady.
6. Uczestnicy zwracają uwagę, że budynek EC Szombierki jest ważny.
7. Uczestnicy mówili, że linia kolei wąskotorowej jest ważną atrakcją turystyczną i dużo turystów i mieszkańców z niej korzysta.
8. Uczestnicy zwrócili uwagę na zaniedbaną rzekę Bytomkę, zwracając przy tym uwagę, że mogłaby być atutem miasta.
9. Uczestnik wspomina, że kiedyś w Bytomiu toczyło się bogate życie kulturalne studentów.

Jak w przestrzeni czują się uczestnicy spaceru? cd.

DWORZEC KOLEJOWY

1. Dworzec:
 - Jedyne spokojnym miejscem jest obecnie puste wnętrze dworca,
 - Uczestniczka zwróciła uwagę na brak miejsca, w którym bezpiecznie można by zostawić rower na dworcu lub jego okolicy.
2. Przestrzeń przed dworcem:
 - hałas utrudniający rozmowy,
 - nieintuicyjność w kierunkach przejść między dworcem autobusowym, a kolejowym oraz w ramach samego dworca autobusowego,
 - uczestnicy zwrócili uwagę na „brzydkie budy” stojące przy dworcu.

DWORZEC AUTOBUSOWY

3. Dworzec:
 - Uczestnicy określili dworzec jako w większości dość dobrze oświetlony,
 - Uczestnik zwraca uwagę na problem bycia otoczonym ruchem autobusowym i generowanym przez niego hałasem,
 - Uczestnicy zwracają uwagę na łatwość zagapienia i wejścia pod autobus oraz na nieintuicyjne i niewyznaczone drogi dojścia na perony oraz pomiędzy nimi,
 - Uczestniczka zwraca uwagę na poczucie niebezpieczeństwa na dworcu,
 - Uczestnik określa dworzec autobusowy jako „dziwne miejsce” zwracając między innymi uwagę na brak oddzielenia peronów od ulicy,
 - Uczestnik zwrócił uwagę, że wokół dworca jest ogólnie brzydko,
 - Uczestnicy mówili, że najbrzydziej jest koło toalety publicznej.
4. Brak komfortu związanego z korzystaniem z toalety „jest ale strach używać”.
5. Uczestniczka zwraca uwagę że ul. kolejowa jest „nie dla pieszych”.
6. Uczestnik zrezygnował z transportu autobusowego jak tylko to było możliwe (po zrobieniu prawa jazdy) ze względu na niski komfort.
7. Uczestnicy zwracają uwagę, że mimo sygnalizacji świetlnej trzeba uważać na przejściach.

Jak w przestrzeni czują się uczestnicy spaceru? cd.

DRUGA STRONA TORÓW

8. Zaobserwowano osobę przebiegającą po wyjściu z tramwaju przez torowisko na czerwonym świetle.
9. Uczestnicy mówili, że najpiękniejsze budynki są w Bytomiu.

POŁĄCZENIA GLIWICE – BYTOM,

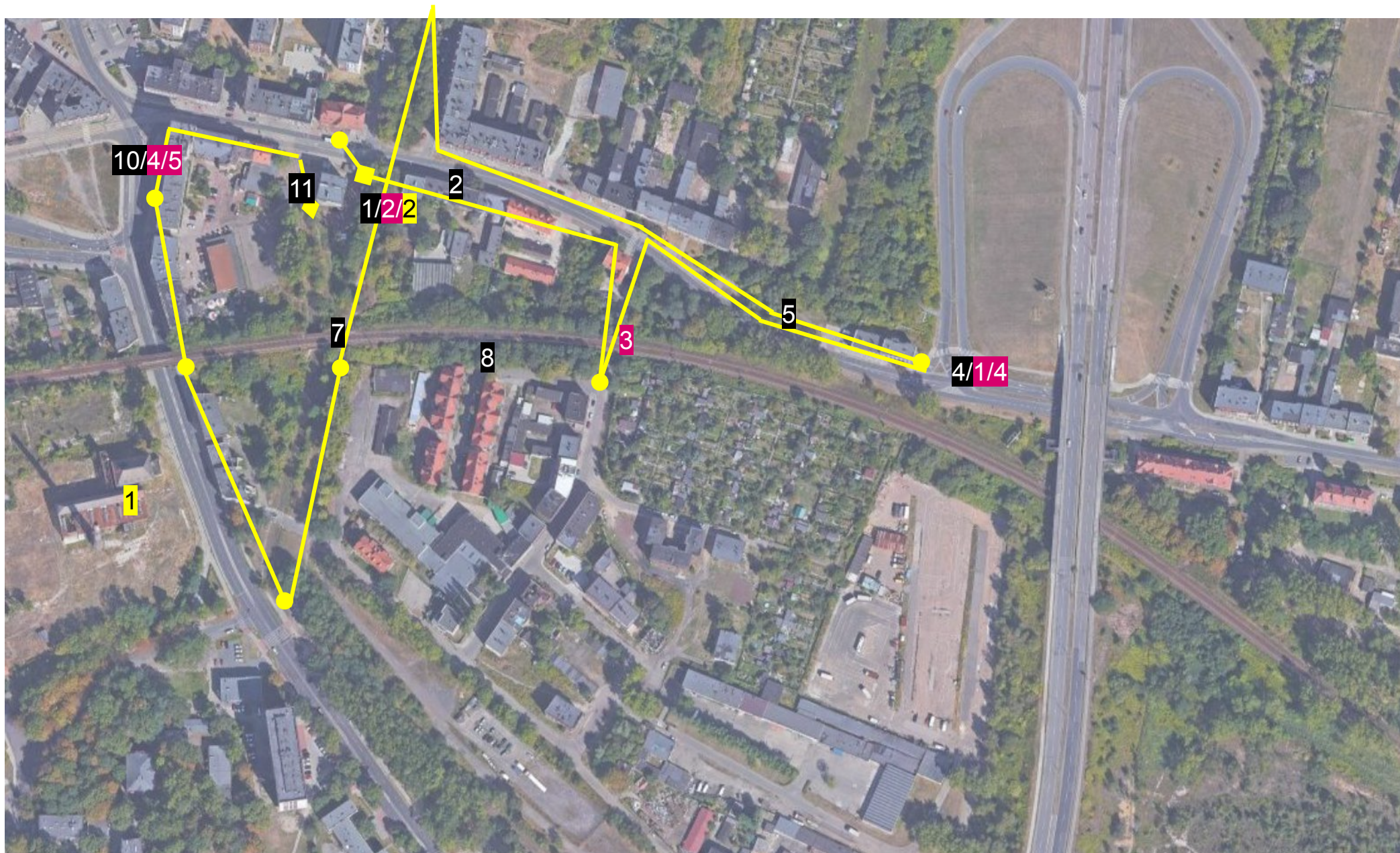
10. Uczestnicy zwrócili uwagę na ważność tego połączenia, a zarazem kiepskie połączenia komunikacją miejską uzupełniane prywatnymi przewozami, często zatrzymującymi się „na dziko”.
11. Problemem jest również częste reaktywowanie a potem usuwanie połączeń przez co jest to niepewny środek transportu.

Najistotniejsze uwagi dotyczące całości spaceru, charakterystyczne dla tej lokalizacji

- poczucie mieszkańców, że „w Bytomiu nic się nie zatrzymuje”.
- brak połączeń komunikacyjnych na pl. Sobieskiego (w przeciwnym kierunku jest dobre),
- duży hałas generowany przez ruch samochodowy,
- w obrębie dworca autobusowego brak wyznaczenia przejść oraz skomplikowanie tras dojść pieszych,
- Niska estetyka okolicy (głównie części miasta na północ od torów).

Bytom Rozbark – trasa spaceru

Jak otworzyć kolej na mieszkańców?
– protokół ze spacerów badawczych



Ten dokument jest protokołem przedstawiającym robocze notatki ze spacerów.
Opracowane wyniki oraz wnioski ze spacerów badawczych i ankiety znajdziesz w **Raporcie z projektu** Jak otworzyć kolej na mieszkańców?

Miejsca utrudniające przemieszczanie się pieszo, na rowerze oraz przesiadanie się

REJON UL. SIEMIANOWICKIEJ

1. Promenada
 - Uczestnicy zwrócili uwagę na brak zejść i uwagę na “dzikie” zejścia do przystanku tramwajowego, którymi jednak chodzi sporo osób ze względu na konieczność obejścia dużego obszaru aby dostać się na przystanek chodnikami,
 - uczestnicy zwracają uwagę, że jest to ważny ciąg komunikacji pieszej,
 - promenadą łatwo dostać się do Piekar Śląskich,
 - oficjalne wejścia na promenadę jest na końcu i na początku oraz w połowie (jednak o tym w wejściu w połowie promenady mało osób wie),
2. Chodniki zastawione samochodami.
3. Uczestnicy zwracają uwagę na brak tras rowerowych.

TRASA DO WĘZŁA I WĘZŁ Z DROGĄ NR. 911,

4. Uczestnicy zwracają uwagę na:
 - fakt, że raczej mało osób tędy chodzi,
 - zauważają brak ścieżki rowerowej oraz konieczność pokonania schodów aby dostać się na al. Jana Pawła II sprawia, że raczej jeżdżą przez Żabie doły,
 - wskazują na brak windy przy schodach prowadzących na al. Jana Pawła II.
5. Wąski chodnik.
6. Uczestniczka stwierdziła, że przejazd rowerem jest raczej kiepski i woli jeździć po terenie Żabich Dołów.

REJON PLANOWANEJ STACJI

7. Stacja:
 - Uczestnicy mieli wątpliwości czy obecna szerokość chodnika będzie wystarczająca, kiedy pojawi się stacja,
 - Uczestnicy mówili o konieczności odsunięcia wejść na perony od głównego chodnika, aby nie tworzyły się kolizje w trasach przejść oraz nadmierny tłok,
 - Pod wiaduktem kolejowym jest znaczne zwężenie chodnika.

Miejsca utrudniające przemieszczanie się pieszo, na rowerze oraz przesiadanie się cd.

8. Uczestnicy zwrócili uwagę, że przejście wzdłuż torów jest ważne.
9. Uczestnicy dyskutowali nad rozmieszczeniem przystanków tramwajowych zastanawiając się, czy są we właściwych miejscach i czy nie jest ich za dużo - głosy były podzielone.
10. Węzeł komunikacyjny w rejonie ul. Miarki, Katowickie, Witczaka i Siemianowickie:
 - uczestnicy zwrócili uwagę na problematyczność przechodzenia w jego rejonie, mówili, że konieczne jest chodzenie naokoło ze względu na brak przejść na niektórych ulicach odchodzących od skrzyżowań,
 - uczestnicy zwrócili uwagę na problem na krótkich cykli zielonego światła dla pieszych uniemożliwiających pokonanie za jednym razem skrzyżowania,
 - uczestniczka mówiła, że przejście podziemne jest nieprzyjemne ze względu na jego kiepski stan techniczny oraz to, że jest zalewane podczas deszczu,
 - w niektórych miejscach chodniki są bardzo wąskie i nierówne,
 - ciężkie jest zorientowanie się w przestrzeni, jak przejść na drugą stronę drogi.

REJON PRZYSTANKU TRAMWAJOWEGO ROZBARK SIEMIANOWICKA

11. Przystanek:
 - uczestnicy mówili o braku tablic elektronicznych na przystankach,
 - duże nachylenie chodnika przy wejściu na przystanek tramwajowy.
12. Uczestnicy mówili, że ten rejon tworzy węzeł przesiadkowy, ale ze względu na duże skomplikowanie systemu przejść pieszych przesiadanie się jest mocno utrudnione.

OGÓLNE

13. W okolicy istnieje deficyt ławek oraz elementów małej architektury.

Bytom Rozbark – notatki ze spaceru cd.

Jak w przestrzeni czują się uczestnicy spaceru?

1. Węzeł z al. Jana Pawła II:
 - Uczestnicy zwracają uwagę, że na przejściach dla pieszych jest raczej bezpiecznie i nie dochodzi do niebezpiecznych sytuacji,
 - Uczestnicy zwracają uwagę, że policja kontroluje w rejonie węzła z al. Jana Pawła II ruch samochodowy co ogranicza m.in przekraczanie przez kierowców prędkości.
2. Promenada:
 - Uczestnicy zwracali uwagę na brak barierek na wiadukcie co sprawia, że mają obawę chodzić tam z dziećmi, które mogą spaść,
3. Ciemne przejście, uczestnicy zwrócili uwagę na niskie poczucie bezpieczeństwa,
4. Występuje duży hałas.
5. Węzeł komunikacyjny w rejonie ul. Miarki, Katowickiej, Witczaka, Siemianowickiej:
 - Uczestnicy zwrócili uwagę na wyspę na środku jezdni na której oczekiwanie na zielone światło jest bardzo nieprzyjemne (jest się otoczonym ruchem z każdej strony),
 - brak cienia.
6. Uczestnicy mówili, że zauważają wzrost cen i potencjału mieszkań w okolicach stacji kolejowych.

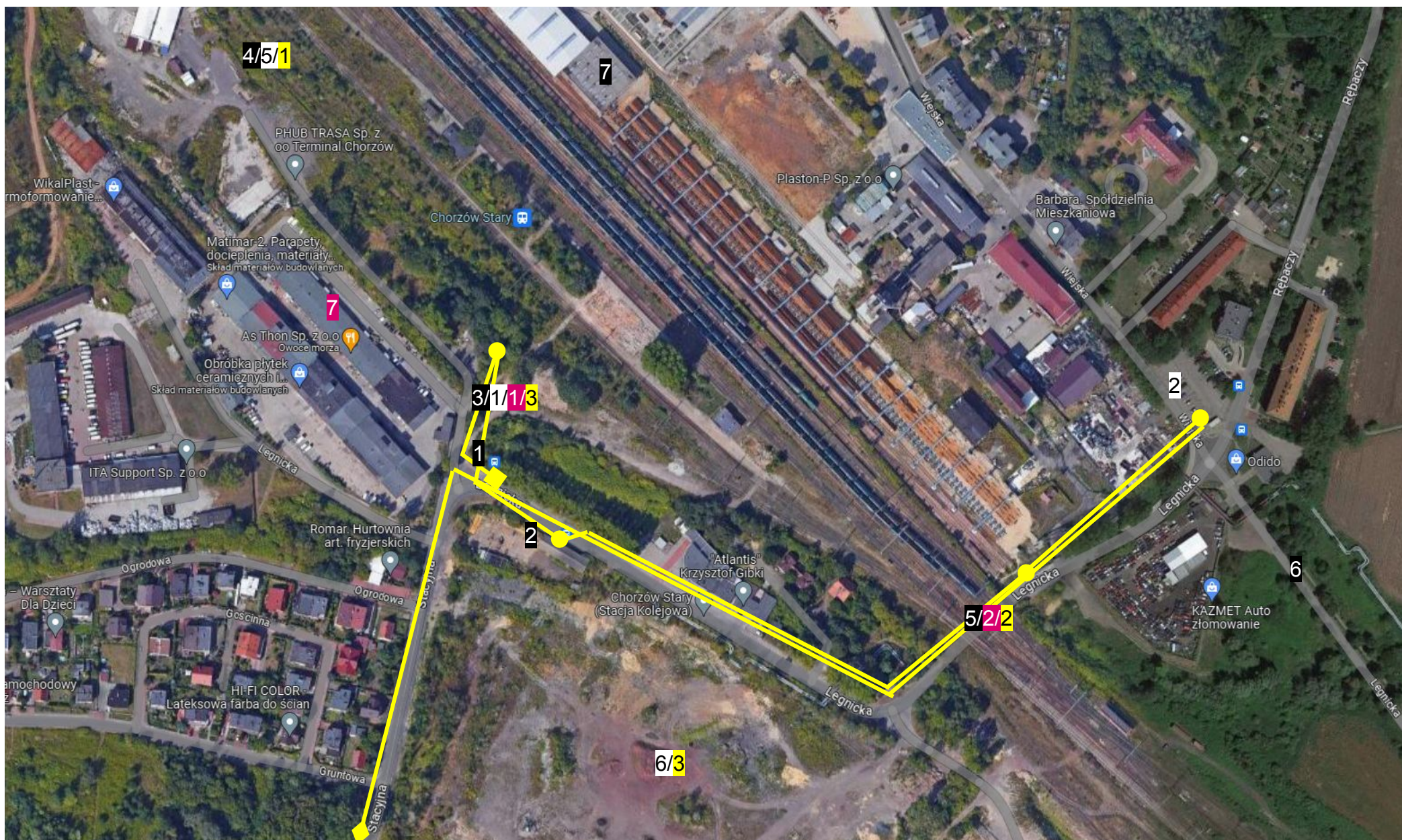
Miejsca ważne (cenne obiekty, miejsca spotkań, zieleń itd)

1. Uczestnicy mówili, że w okolicy znajduje się Centrum Sportu Skarpa.
2. Promenada - uczestnicy zwracają uwagę, że to ważny ciąg komunikacyjny jednak brakuje prowadzących na nią wejść. Rośnie przy niej sporo zieleni uznanej przez uczestników za wartościową.
3. Szkoła baletowa:
 - Uczestnicy mówili o przenoszeniu się szkoły baletowej na Rozbark, która będzie na pewno przyciągać ludzi nawet z daleka więc będzie potrzebne zapewnienie do niej dojazdu,
 - Uczestnicy mówili, że na Rozbarku powstanie kampus szkoły baletowej.

Najistotniejsze uwagi dotyczące całości spaceru, charakterystyczne dla tej lokalizacji

- Dużo utrudnień dla osób o ograniczonej mobilności,
- Hałas generowany przez ruch samochodowy (jednak możliwa jest rozmowa),
- Problemy z dojazdem do Katowic i ze względu na małą liczbę połączeń i oddalenie przystanku Arki Bożka skąd jest dużo połączeń,
- Uczestnicy mówili o problemie dojazdu do Sosnowca komunikacją publiczną ze względu na małą liczbę połączeń,
- Duża waga Promenady jako miejsce komunikacji pieszej ale i ciąg spacerowy jednak zbyt mała jest liczba wejść na nią,
- Uczestnicy mówili, że w okolicy mieszka dużo starszych osób.

Chorzów Stary – trasa spaceru



Ten dokument jest protokołem przedstawiającym robocze notatki ze spacerów.
Opracowane wyniki oraz wnioski ze spacerów badawczych i ankiety znajdziesz w **Raporcie z projektu** Jak otworzyć kolej na mieszkańców?

Chorzów Stary – notatki ze spaceru

Miejsca utrudniające przemieszczanie się pieszo, na rowerze oraz przesiadanie się

PRZEJŚCIE MIĘDZY PRZYSTANKIEM AUTOBUSOWYM, A STACJĄ

1. Chodnik łączący przystanek autobusowy ze stacją jest zarośnięty (jego szerokość użytkowa zwęża się do ok. 0,5m) i urywa się na zakręcie drogi/skrzyżowaniu, nie będąc kontynuowany przejściem dla pieszych.
2. Brak przejścia dla pieszych umożliwiającego dostanie się na przystanek autobusowy (w kierunku Chorzowa Starego).

WEJŚCIE NA STACJĘ

3. Wejście na stację:
 - Uczestniczka zwróciła uwagę na niską czytelność lokalizacji stacji,
 - skutkiem niskiej czytelności wejścia na stację jest niewiedza o jej istnieniu wśród mieszkańców (uczestniczka sama dopiero po dłuższym czasie mieszkania w tej okolicy dowiedziała się o istnieniu stacji),
 - uczestniczka wnioskuje o umieszczenie tablicy z oznaczeniem stacji, (została zamontowana jednak inna niż oczekiwano),
 - pozytywnie oceniają uporządkowanie zieleni,
 - Uczestniczka mówiła o konieczności zapewnienia dostępu do stacji dla osób o ograniczonej mobilności.

PRZEJŚCIE NA DRUGĄ STRONĘ TORÓW

4. Uczestnicy chodzą w rejonie stacji również rekreacyjnie robią wokół niej pieszo pętle z przejściem na dziko na zachód od stacji -> zwracają tym samym uwagę na potrzebne zrobienia legalnego i wygodnego przejścia na zachód od stacji.
5. Uczestnicy zwrócili uwagę na niski i wąski wiadukt kolejowy:
 - nie mogą się minąć pod nim dwa pojazdy (na jego sklepieniu widoczne są również liczne ślady po pojazdach które zahaczyły ze względu na zbyt dużą wysokość),
 - chodnik jest wąski,
 - przejazd rowerem jest utrudniony i nieprzyjemny, trzeba jechać wąską jezdnią lub chodnikiem na którym ciężko jest się z kimś minąć,
 - uczestnicy pytają czy wiadukt będzie wymieniany.

Miejsca utrudniające przemieszczanie się pieszo, na rowerze oraz przesiadanie się cd.

DRUGA STRONA TORÓW

6. Uczestnicy stwierdzili, że mogłoby istnieć dobre połączenie z Parkiem Śląskim, jednak ścieżka rowerowa nie prowadzi, aż do niego, problemem jest również to jak łączy się z jezdnią (kierunek: północny-wschód od stacji).
7. Potrzeba połączenia terenu w kierunku Żabich Dołów i zrobienia przejścia przez tory na zachód od osiedla/stacji.

OGÓLNE/INNE

8. Uczestnicy zwrócili uwagę na niską częstotliwość kursowania autobusów.
9. Uczestnik mówił o zbyt małej liczbie miejsc na rowery w pociągach, co skutkowało tym, że gdy chciał wsiąść z rowerem do pociągu w kierunku Bytomia to już nie był w stanie więc po kilku takich próbach zrezygnował całkowicie.
10. Uczestnicy zwrócili uwagę na brak ścieżek rowerowych w rejonie stacji.
11. Uczestniczka zwróciła uwagę na brak synchronizacji autobusów i kolei co wiąże się z tym, że lepiej z osiedla (uczestniczka mieszka na południe od stacji) szybciej i pewniej jest przejść pieszo.
12. Mało osób korzysta z przystanków autobusowych w rejonie stacji, korzystają z nich głównie pracownicy okolicznych obiektów przemysłowych.
13. Uczestnicy mówili, że kiedyś komunikacja autobusowa poruszająca się ciągiem ulicy: Stacyjna, Legnicka, Rębaczy, była bardzo ważna, jednak uległa marginalizacji, choć nadal te połączenia są potrzebne.
14. Uczestnicy zwrócili uwagę na problem z przemieszczaniem się w okolicy zimą przez brak odśnieżania chodników.
15. Występuje problem z przekraczaniem ulicy Katowickiej - "Katowicka jak rzeka".

Chorzów Stary – notatki ze spaceru cd.

Funkcje w okolicy stacji

1. Uczestnicy zadali pytanie o możliwość parkowania przy stacji w przyszłości i zwrócili uwagę na jej brak obecnie.
2. Kiedyś znajdował się tu przystanek dla autobusów dowożących górników, który obecnie jest wykorzystywany jako parking.
3. Uczestnicy zwracają uwagę, że stacja Chorzów Stary może być dobrym miejscem dojazdu w celu udania się do miejsc rekreacji - głównie Żabich Dołów.
4. Stacja użytkowana była głównie przez górników dojeżdżających do sąsiadującej z nią kopalni (dojeżdżali nawet z miejscowości oddalonych o 60km) oraz innych zakładów przemysłowych - po ich zamknięciu nastąpił spadek wymiany pasażerskiej i marginalizacja jej znaczenia.
5. Uczestnicy zwracają uwagę na wysoką wartość terenów sąsiadujących ze stacją (Żabich Dołów) gdzie mogłyby się znaleźć ścieżki historyczne (piesze i rowerowe).
6. Tereny po hałdzie:
 - okolica stacji jest zaniedbana: m. in. występują nieużytki (teren po hałdzie),
 - uczestnicy widzą potencjał nowego osiedla, które może powstać na terenach poprzemysłowych i być bardzo dobrze skomunikowane z resztą GZM za pomocą kolei.
7. Tory kolejowe są granicą pomiędzy rdzennymi Ślązakami, a przyjezdnymi.
8. Występuje problem z przekraczaniem ulicy Katowickiej ("Katowicka jak rzeka").
9. Uczestnik chciałby aby dawne linie kolejowe przechodziły na stan GZMu.

Jak w przestrzeni czują się uczestnicy spaceru?

1. Stacja
 - Uczestnicy zwrócili uwagę na bezpieczeństwo zostawiania rowerów, przy stacji jeśli pojawią się stojaki na rowery to dobrze aby powstała również wiata na nie (może zamykana) i został zainstalowany monitoring),
 - Uczestnicy zwracają uwagę na brak oświetlenia co skutkuje brakiem poczucia bezpieczeństwa po zmroku,
 - Uczestnik zwraca uwagę, że jest to "imprezowa okolica".
2. Uczestniczka przechodziła również wieczorem na drugą stronę torów z mężem i ocenia, że "da się przejść".
3. Uczestnicy zwracają uwagę na niski i wąski wiadukt kolejowy:
 - przejazd rowerem jest utrudniony i nieprzyjemny (trzeba jechać albo wąską jezdnią lub chodnikiem na którym problemem jest się z kimś minąć).
 - tunel jest słabo oświetlony - występuje jedynie oświetlenie zamontowane w chodniku które może oślepić).
4. Uczestnik zwraca uwagę, że w przeszłości w okolicy stacji miały miejsce kradzieże węgla z pociągów.

Chorzów Stary – notatki ze spaceru cd.

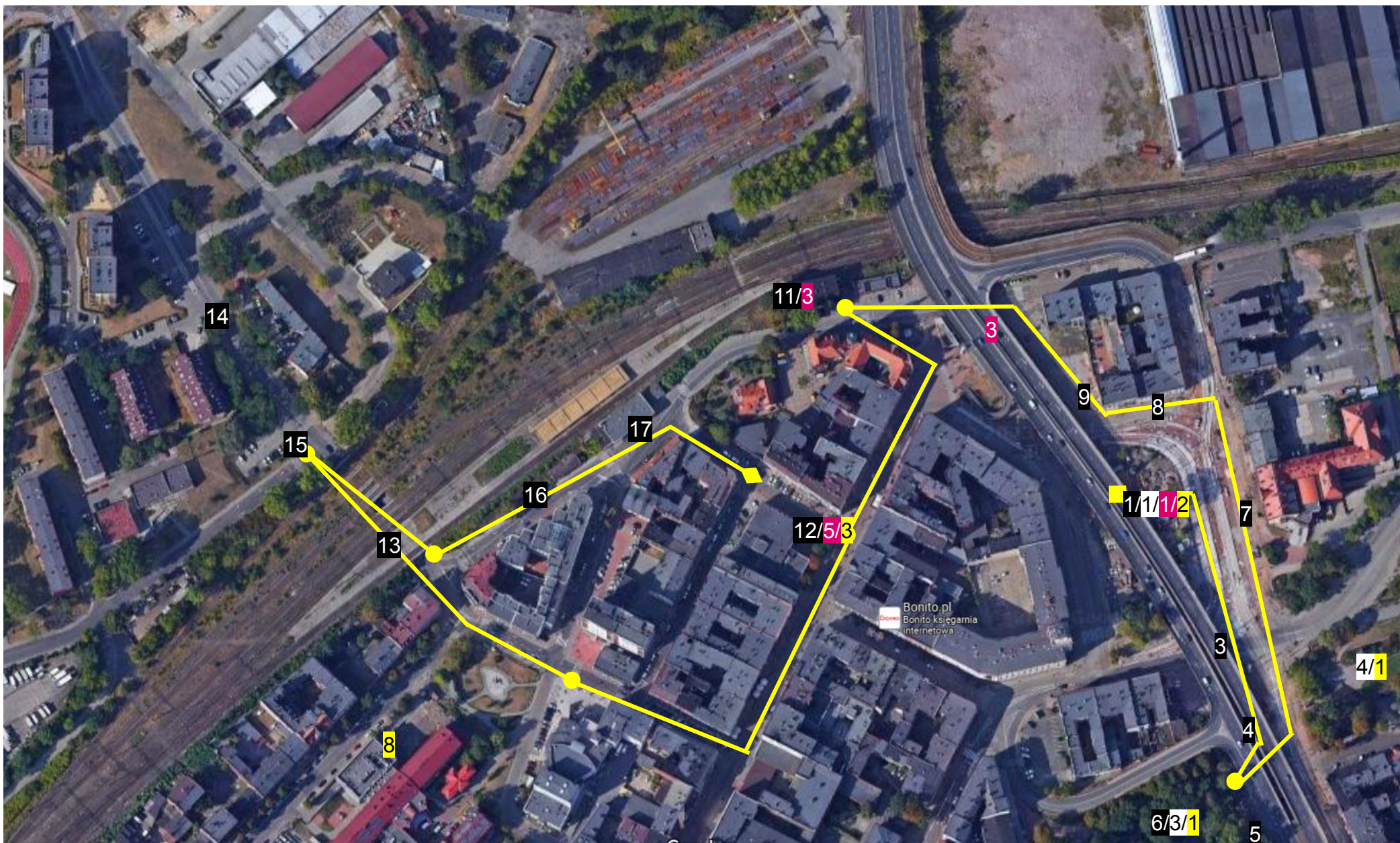
Miejsca ważne (cenne obiekty, miejsca spotkań, zieleni itd)

1. Żabie Doły:
 - Uczestnicy chodzą w rejonie stacji również rekreacyjnie robią wokół niej pieszo pętle z przejściem na dziko na zachód od stacji - zwracają tym samym uwagę na potrzebę zrobienia legalnego i wygodnego przejścia na zachód od stacji,
 - Uczestnik stwierdza, że ze stacji jest blisko do bunkrów mających wartość historyczną, a o których mało osób wie,
 - Uczestnicy zwracają uwagę na wysoką wartość terenów sąsiadujących ze stacją (Żabich Dołów) gdzie mogłyby się znaleźć ścieżki tematyczne (piesze i rowerowe).
2. Uczestnicy zwracają uwagę na stary wiadukt kolejowy, stwierdzając, że można by go zostawić (ze względu na walory historyczne) i poprowadzić pod nim chodnik i ścieżkę rowerową, a obok wybudować przejazd dla pojazdów.
3. Uczestnicy zwracają uwagę, że stacja Chorzów Stary może być dobrym miejscem dojazdu w celu udania się do miejsc rekreacji.
4. Niedaleko przebiegała granica Polsko-Niemiecka z międzywojnia.
5. Uczestnicy zwracają uwagę na potencjał zieleni "im więcej zieleni tym lepiej" i nie ma znaczenia czy jest to zieleni zorganizowana czy dzika.
6. Uczestnicy widzą potencjał nowego osiedla, które może powstać na terenach przemysłowych i być bardzo dobrze skomunikowane z resztą GZM za pomocą kolei.
7. Uczestnicy stwierdzają, że w okolicy występują dzikie zwierzęta co jest przez nich oceniane jako atut.
8. Tory kolejowe są granicą pomiędzy rdzennymi Ślązakami, a przyjezdnymi.
9. W okolicy występują dzikie zwierzęta - jest to oceniane jako atut miejsca.

Najistotniejsze uwagi dotyczące całości spaceru, charakterystyczne dla tej lokalizacji

- Duży potencjał rozwoju okolicy (do zagospodarowania są głównie tereny po hałdzie),
- Konieczność "zareklamowania" stacji i lepszego połączenia jej z okolicznymi osiedlami,
- Duże atuty przyrodnicze,
- Uczestnicy obawiają się powstania obwodnicy Chorzowa mogącej zniszczyć wartościowe tereny zieleni. Szansę na problemy transportowe widzą w rozwoju transportu zbiorowego.

Chorzów Miasto – trasa spaceru



Ten dokument jest protokołem przedstawiającym robocze notatki ze spacerów.
Opracowane wyniki oraz wnioski ze spacerów badawczych i ankiety znajdziesz w **Raporcie z projektu** Jak otworzyć kolej na mieszkańców?

Chorzów Miasto – notatki ze spaceru

Miejsca utrudniające przemieszczanie się pieszo, na rowerze oraz przesiadanie się

RYNEK / CENTRUM PRZESIADKOWE

1. Rynek (część centralna). Uczestnicy zwracają uwagę na:
 - nielogiczność przejść na rynku m.in. przestrzeń pod estakadą odgradzona (brak prostego przejścia) od przystanków,
 - liczne nieciągłości dróg rowerowych, uczestnik określił podejście lokalnych urzędników do korzystania z rower jako: „rowerem to do lasu”,
 - trudność w odnalezieniu się na rynku przez brak oznaczeń kierunków dojść do ważnych miejsc,
 - rowerzystów jeżdżących chodnikami,
 - brak tras rowerowych z Centrum Przesiadkowego w kierunku Katowic,
 - utrudniony dostęp do stacji,
 - niemożność przejechania rowerem przez rynek w granicach prawa, dodaje, że za każdym razem przejeżdżając tamtędy jedzie inaczej.
2. Uczestnik mówił o problemie drogi rowerowej w kierunku Katowic, która kończy się na AKS-ie.
3. Przejście między wschodnią, a zachodnią częścią rynku:
 - bardzo wąska wyspa dla pieszych pomiędzy jezdniami,
 - w czasie cyklu zielonego światła nie udało się przejść przez jezdnię.
4. Rynek (część wschodnia). Uczestnicy zwracają uwagę na:
 - parking pod estakadą użytkowany głównie przez pracowników i klientów okolicznych firm,
 - brak chodnika w miejscu we wschodniej części rynku pod estakadą. Piesi zmuszeni są w tym miejscu chodzić drogą rowerową.
5. Przystanek autobusowy w kierunku Katowic. Uczestnicy zwracają uwagę na:
 - nielogicznie umiejscowiony przystanek autobusowy w kierunku Katowic, który jest umieszczony na estakadzie, mimo że w przeciwną stronę autobusy zatrzymują się bezpośrednio na rynku,
 - utrudnione dojście do przystanku autobusowego (wskazanego jako zbyt oddalonego od rynku) przez schody umiejscowione w dużej odległości od rynku (większość osób wybiera długą pochylnie dla niepełnosprawnych). Uczestnik stwierdził przy tym, że skraca sobie drogę przeskakując przez barierkę: „zawsze przeskakuję jak Mario”.

Miejsca utrudniające przemieszczanie się pieszo, na rowerze oraz przesiadanie się cd.

6. Park przy rynku. Uczestnicy zwracają uwagę na:
 - brak ciągłości drogi rowerowej w parku, która urywa się zaraz przed nim,
 - nieintuicyjne przejście przez park.
7. Występują problemy z przejściem wzdłuż przystanków w skrajnie północnej części rynku przez wąski chodnik oraz dużą ilość osób oczekującą na autobusy i tramwaje.

PRZEJŚCIE Z CENTRUM PRZESIADKOWEGO DO WSCHODNIEGO WEJŚCIA NA STACJE

8. Na chodniku stoją nielegalnie zaparkowane samochody przez co ciężko się minąć z innymi osobami.
9. Chodnik na zakręcie jest bardzo wąski, a dodatkowo nie widać co jest za narożnikiem kamienicy i łatwo na kogoś wpaść.
10. Uczestnik stwierdził, że jadąc rowerem z Bytomia najlepiej jest jechać estakadą.
11. Stacja. Uczestnicy zwracają uwagę na:
 - brak parkingu dla osób przesiadających się i strefy Kiss & Ride,
 - to, że przed przebudową rynku przystanek komunikacji miejskiej był bliżej stacji,
 - problem dużej odległości wejścia na estakadę od stacji.
12. Kierowcy jeżdżą deptakiem pomiędzy pieszymi.

WEJŚCIE NA STACJE

13. Zachodnie wejście na stację. Uczestnicy zwracają uwagę na:
 - zlokalizowanie windy i schodów prowadzących na peron po różnych stronach jezdni jako złe rozwiązanie,
 - to, że strona drogi po której jest winda jest częściej używaną,
 - trudne wejście na peron z rowerem ze względu na brak szyny do prowadzenia roweru na schodach,
 - brak miejsca na zatrzymanie się po zejściu ze schodów, „wypada” się bezpośrednio na ulicę,
 - to, że przydałby się przystanek pod wiaduktem.

Chorzów Miasto – notatki ze spaceru cd.

Miejsca utrudniające przemieszczanie się pieszo, na rowerze oraz przesiadanie się cd.

- to, że ze względu na rozdzielenie lokalizacji windy i schodów na perony istnieje niebezpieczeństwo przechodzenia przez jezdnię,
- konieczność stworzenia przystanku bez zatoki, aby dawało to informacja, że łatwo dojechać autobusem, a kierowca musi za nim czekać,
- to, że ciężko przejechać rowerem pod wiaduktem ze względu na małą ilość miejsca.

PRZEJŚCIE ZE STACJI W KIERUNKU ZACHODNIM NA OSIEDLE

14. Uczestnicy mówili, że niewygodnie się idzie w kierunku zachodnim ze względu na dużo przerw w chodniku i duży ruch.
15. Bardzo krótkie zielone światło dla pieszych, przez co łatwo je przeoczyć, (możliwość przejścia trwa około 10 sekund).

PRZEJŚCIE Z PLANOWANEGO WEJŚCIA NA PERON DO STAREGO WEJŚCIA NA STACJĘ,

16. Wąski chodnik.
17. Teren przed dworcem. Uczestnicy zwracają uwagę na:
 - brak miejsca do zatrzymania się autem przy podwożeniu na dworzec,
 - brak postoju taksówek,
 - duży ruch przed dworcem w szczycie przewozowym.

Funkcje w okolicy stacji

1. Rynek. Uczestnicy zwracają uwagę na:
 - brak parkingu przy Centrum Przesiadkowym,
 - lokale zlokalizowane na rynku mające problem z utrzymaniem się: „ludzie się nie zatrzymują, nawet kibice tu nie przychodzą”.
2. Parking rowerowy pod estakadą wyposażony w stojaki typu „wyrwikółko” z sześcioma rowerami przypiętymi podczas spaceru.
3. Uczestnik mówi, że park nie spełnia swojej funkcji.
4. Uczestnicy dopiero podczas spaceru dowiedzieli się, że przy rynku jest punkt obsługi ZTM.
5. Dworzec:
 - W okolicy starego wejścia na perony znajdują się dwa lokale gastronomiczne,
 - Uczestnik zwrócił uwagę na spadek znaczenia rangi dworca.

Miejsca ważne (cenne obiekty, miejsca spotkań, zieleń itd)

1. Uczestnicy zwracają uwagę na park znajdujący się przy rynku, stwierdzając, że jest dużym atutem i mógłby być zachętą do przebywania w okolicy rynku.
2. Na rynku jest „betonoza”, w otoczeniu jest jednak dużo zieleni.
3. Ul. Wolności:
 - „ul. Wolności zamiera o 18.00, jak ktoś chce coś kupić to musi jechać do centrum handlowego,
 - „na Wolce nie ma nic ciekawego”.
4. Uczestnicy zwrócili uwagę, że brakuje w okolicy miejsc spotkań.
5. Uczestnicy mówią, że na tej ulicy nie ma co zjeść i gdzie usiąść.
6. „Trzeba jechać do Katowic, żeby coś zjeść z rodziną”.
7. Uczestnik zwrócił uwagę, że w Katowicach dzieci się w mieście nie bawią, a w Chorzowie tak.
8. Szpital został określony jako ważne miejsce w okolicy.

Chorzów Miasto – notatki ze spaceru cd.

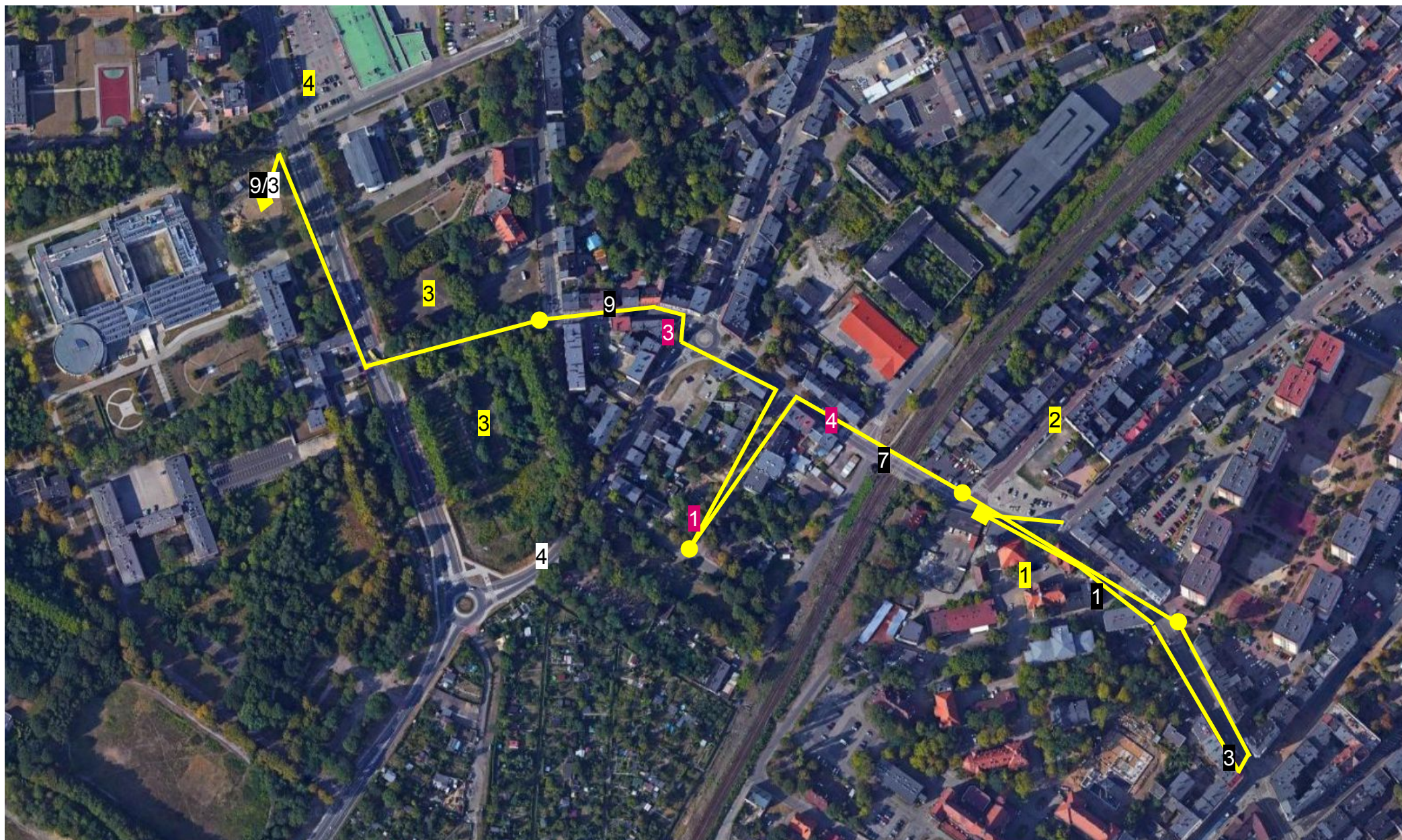
Jak w tej przestrzeni czują się uczestnicy spaceru?

1. Rynek. Uczestnicy zwracają uwagę na:
 - hałas generowany przez pojazdy jadące estakadą,
 - poczucie, że jest „trochę martwo” na rynku,
 - poczucie „wojny klas” występującą na rynku i w jego okolicy twierdząc, że: „przestrzeń publiczna w tym miejscu jest dla seniorów i meneli, a bogacze spotykają się w mieszkaniach”,
 - sytuację panującą na rynku dającą się określić jako: „dystopia totalna”,
 - ponadto uczestnicy wyrażali się o rynku w następujący sposób: „pieszy może się czuć osaczony”, „centrum to katastrofa”, „wszystko pod samochody”.
2. Uczestnik mówi, że preferuje dojazdy koleją.
3. Dojście na stację z rynku. Uczestnicy zwracają uwagę na:
 - przejście pod estakadą, które jest nieprzyjemne,
 - brak poczucia bezpieczeństwa na trasie do stacji.
4. Wschodnie wejście na peron: Uczestnicy mają obawę przed zostawianiem w tym miejscu roweru przy przesiadce.
5. Ul. Wolności. Uczestnicy zwracają uwagę na:
 - ogólną pustkę, mówiąc przy tym: „Wolką się kiedyś szło na mecz, bo na końcu jest stadion, a obecnie jest pusto”,
 - ulicę oceniając ją jako raczej bezpieczną, ale nieprzyjemną.
6. Uczestnik stwierdza, że mocna tożsamość miejsca raczej nie przekłada się na dbanie o przestrzeń.
7. Uczestnik mówił o sentymencie do stacji Chorzów Miasto.
8. Uczestnik stwierdza, że „czuć potęgę kolejową, która zbudowała ten region”.

Najistotniejsze uwagi dotyczące całości spaceru, charakterystyczne dla tej lokalizacji

- hałas generowany przez ruch samochodów i autobusów (głównie na rynku),
- brak miejsc/funkcji centrotwórczych,
- niewykorzystany potencjał terenów zieleni,
- skomplikowane trasy dojść i wąskie chodniki.

Chorzów Uniwersytet – trasa spaceru



Ten dokument jest protokołem przedstawiającym robocze notatki ze spacerów.
Opracowane wyniki oraz wnioski ze spacerów badawczych i ankiety znajdziesz w **Raporcie z projektu** Jak otworzyć kolej na mieszkańców?

Miejsca utrudniające przemieszczanie się pieszo, na rowerze oraz przesiadanie się

PRZEJŚCIE NA WSCHÓD OD STACJI

1. Drogi piesze na wschód od stacji:
 - Uczestnicy mówili, że jest tu duży ruch pieszych,
 - Znaki i kosze znacznie zwężają i tak już wąskie chodniki,
 - Zaparkowane na chodniku auta utrudniają przejście,
 - Uczestniczka stwierdziła, że chodniki są lepsze do jazdy rowerem w tej okolicy, ponieważ są mniej zatłoczone niż jezdnia,
 - Uczestnicy stwierdzili, że na ul. Strzelców Bytomskich należałoby wydzielić ścieżkę rowerową - tym bardziej, że jezdnia jest szeroka.
2. Krótki cykl zielonego dla pieszych na skrzyżowaniu Strzelców Bytomskich i wolności.
3. Jazda na rowerze:
 - Uczestniczka mówiła o braku połączeń/tras rowerowych które, jeśli już są to się urywają,
 - Uczestniczki stwierdziły, że podczas jazdy na rowerze większym problemem są, dla nich krawężniki niż pogoda,
 - Uczestniczka mówiła o konieczności częstych zmian jazdy na rowerze pomiędzy chodnikiem, jezdnią, a ścieżką rowerową.
4. Uczestnicy mówili, że szybciej w tym obszarze przemieszczać się pieszo niż transportem publicznym.
5. Uczestnicy stwierdzili, że połączenie mogłyby być tak częste jak tramwajowe lub Szybkiej Kolei Miejskiej.
6. Uczestnicy mówili, że jeździ tędy dużo rowerzystów, głównie do lasku i ogródków działkowych.

STACJA

7. Stacja
 - Uczestnicy mieli wątpliwości i niejasne było dla nich jak będzie można przejechać na drugą stronę torów - czy tunelem pieszym czy tunelem samochodowym,
 - Uczestniczka pytała, czy zostanie zamontowana w przejściu podziemnym szyna na rower,
 - Uczestnicy cieszą się z przejść podziemnych i braku szlabanów.

Miejsca utrudniające przemieszczanie się pieszo, na rowerze oraz przesiadanie się cd.

TRASA ZE STACJI DO UNIWERSYTETU,

1. Uczestnik stwierdził, że „Chorzów w godzinach szczytu stoi”.
2. Brak przejścia południową stroną ulicy (brak oznaczenia wcześniej o braku przejścia).
Uczestniczka powiedziała, „miasto nie jest z gumy, a droga (jezdnia) wypełnia prawie całą przestrzeń),
3. Główne dojście do Uniwersytetu.

OGÓLNE,

4. Uczestnicy stwierdzili, że w deszczu i zimą nie ma w okolicy utrudnień w poruszaniu się.
5. Uczestnicy stwierdzili, że brakuje w okolicy zorganizowanych terenów zieleni.
6. Uczestnicy zwrócili uwagę na problem hulajnóg elektrycznych, które są porzucane wszędzie.

Funkcje w okolicy stacji

1. Uczestnicy zwrócili uwagę, że o 18 zamyka się większość lokali w okolicy.
2. Uczestnik stwierdził, że przy uniwersytecie przydałby się kampus.
3. Uczestnicy stwierdzili, że im dalej od centrum Chorzowa, tym więcej pozamykanych sklepów, degrengolada, charakterystyczne i reprezentacyjne budynki są w kiepskim stanie.
4. Uczestnicy stwierdzili, że jeśli karetki zaczną dojeżdżać od strony ul. Nomiarki to będzie to dojazd szybszy, ale też mniej uciążliwy dla mieszkańców.
5. Uczestnicy nie zauważyli zmian w okolicy, odkąd się pojawił Uniwersytet.
6. Uczestnicy powiedzieli, że niedaleko Uniwersytetu znajduje się centrum dla niepełnosprawnych, a okolica nie jest dla nich dostosowana.
7. Uczestnik stwierdził, że w okolicy brakuje miejsc spotkań.

Chorzów Uniwersytet – notatki ze spaceru cd.

Jak w tej przestrzeni czują się uczestnicy spaceru?

1. Ul. Kozielska:
 - Uczestniczka stwierdziła, że wolnostojące garaże znajdujące się na tej ulicy szpecą, Uczestnicy stwierdzili, że ul. Zaborską mimo remontu odbywa się ruch rowerowy,
 - Dzieci bawią się na ulicy,
2. Uczestnicy stwierdzili, że lokalni mieszkańcy czują się raczej bezpiecznie.
3. Zaobserwowano kierowcę jadącego wzdłuż po chodniku i parkującego na nim.
4. Uczestnicy stwierdzili, że na części ulicy Strzelców Bytomskich znajdującej się na zachód od stacji przydałoby się stworzyć skwer, dodać zieleni, fajnie jakby się pojawił jakiś bar.
5. Uczestnicy stwierdzili, że młodzież ucieka do Katowic.

Najistotniejsze uwagi dotyczące całości spaceru, charakterystyczne dla tej lokalizacji

- brak miejsc spotkań,
- brak urządzonych terenów zieleni,
- brak ciągłości tras rowerowych.

Miejsca ważne (cenne obiekty, miejsca spotkań, zieleni itd)

1. Uczestnicy ocenili kompleks szpitalny jako ładny i charakterystyczny (charakterystyczny jednak bardziej dla przyjezdnych).
2. Ul. Truchana:
 - Uczestnicy stwierdzili, że ul. Truchana jest charakterystyczna, ponieważ na jej końcu jest szpital,
 - Uczestnicy mówili, że kiedyś na ul. Truchana było dużo drzew, ale je wycieli, uczestnicy stwierdzili, że „lepiej już było”,
 - Uczestnicy zwrócili uwagę, na nawierzchnię ulicy Truchana będącą wykonaną z cegły. Określili ją jako wartościowa i lepsza niż asfalt. Chcieliby jej pozostawienia.
3. Uczestnicy zwrócili uwagę na potencjał dzikich terenów zieleni.
4. Uczestnik stwierdził, że z przystanku „Chorzów Centrum Edukacji„ korzysta dużo studentów.
5. Uczestnicy stwierdzili, że zagospodarowanie istniejących terenów mogłoby odciążać park Śląski będący często kierunkiem wycieczek mieszkańców tej części Chorzowa.
6. Uczestnicy określili miejscami spotkań w okolicy: rynek, sztygarkę, szyb prezydent. W najbliższej okolicy jednak brak miejsc spotkań.